

Dla mieszkańca

Published: Thursday, 18 August 2016 14:55

Hits: 29758

Pod względem przyrodniczym zbiornik wodny "Pasternik" stanowi jedno z najciekawszych miejsc Starachowic.

Zbiornik ten został wybudowany na rzece Kamiennej w 1920 roku i zajmuje powierzchnię 52,3 ha. Około 42 ha lustra wody, z bogatą szatą roślinną stanowi przede wszystkim ostoję dla licznej rodziny ptactwa wodnego.

Od wczesnej wiosny aż do późnej jesieni jest to punkt odpoczynku na trasie ptasich wędrówek, które podążając z zimowisk lub na zimowiska chętnie się na "Pasterniku" zatrzymują. W okresie lęgowym rok rocznie gnieździ się tu 25 gatunków ptaków. Występują tu też liczne ciekawe okazy flory.

Z tego też powodu w dniu 24 października 2005 roku Uchwałą Nr XII/6/05 Rada Miejska w Starachowicach ustanowiła użytek ekologiczny na terenie zbiornika wodnego "Pasternik".



Użytek ekologiczny zajmuje powierzchnię 12,6 ha obejmuje część zbiornika od granicy północno - zachodniej Miasta Starachowice, graniczącej z Gminą Wąchock przebiegającej od ul. Kieleckiej a następnie granica jego biegnie wzdłuż koryta rzeki Kamiennej i załamuje się na wysokości posesji PKP przy ul. Źródlanej 21, przebiegając dalej prostopadłe do posesji położonej przy ul. Kieleckiej 38. Zachodnia granica użytku nakłada się na obrzeża zbiornika.

Dla mieszkańca

Published: Thursday, 18 August 2016 14:55

Hits: 29758



Podlega ochronie prawnej polegającej na zakazie:

niszczenia, uszkodzenia lub przekształcania obiektu lub obszaru, wykonywania prac ziemnych trwale zniekształcających rzeźbę terenu, z wyjątkiem prac związanych z zabezpieczeniem przeciwpowodziowym albo budową, odbudową, utrzymaniem, remontem lub naprawą urządzeń wodnych, uszkodzenia lub niszczenia gleby, dokonywania zmian stosunków wodnych, jeżeli zmiany te nie służą ochronie przyrody albo racjonalnej gospodarce wodnej, likwidowania, zasypywania i przekształcania, starorzecza oraz obszarów wodno-błotnych, umyślnego zabijania dziko występujących zwierząt, niszczenia lęgówisk zwierzęcych oraz tarłisk i złożonej ikry, z wyjątkiem amatorskiego połowu ryb, zbioru, niszczenia, uszkodzenia roślin na obszarach użytku ekologicznego,

"Kto umyślnie narusza zakazy obowiązujące w stosunku do użytku ekologicznego podlega karze aresztu albo grzywny" - Przepisy karne o naruszeniu zakazów na terenie użytku ekologicznego reguluje art.127 pkt. 2 lit. "c" ustawy z dnia 16 kwietnia 2004 r. o ochronie przyrody.

Więcej o użytku ekologicznym:

Środowisko wodne i podmokłe brzegi

Hydrofity, są to rośliny związane ze środowiskiem wodnym, i rośliny wilgociolubne, tzw. higrofity, wyróżniają się specyficznymi fizjologicznymi i ekologicznymi właściwościami. Większość roślin wodnych należy do gatunków kosmopolitycznych, rozpowszechnionych w podobnych siedliskach na całym świecie. Liczne cechy morfologiczne znacznie różnią je od roślin zasiedlających ląd stały, a mianowicie słaby rozwój systemu korzeniowego, różnorodność, wielokształtność liści, przestwory powietrzne, przewaga rozmnażania wegetatywnego nad generatywnym. Niemal w każdym środowisku wodnym czy bagiennym, z biegiem czasu możemy obserwować przypadek sukcesji zbiorowisk roślinnych przejawiającym się stopniowym zarastaniem zbiorników wodnych. Proces sukcesji to stopniowe wypełnianie zbiornika warstwami osadu składającego się z substancji mineralnych, naniesionych przez wodę oraz obumarłych części roślin. Po przemieszaniu się takiego osadu powstaje żyzny muł zwany sapropелеm, na którym pojawia się coraz więcej nowych gatunków roślin. Kończy się to wówczas całkowitym zarośnięciem lustra wody. Taki właśnie proces możemy obserwować na "Pasterniku".

Największe zbiorowisko na tym terenie i najbardziej rzucającym się w oczy tworzy szuwar właściwy, utworzony z roślin wysokich takich jak:

- **trzcina pospolita** (*Phragmites communis*) rodzina traw (Phragmiteae)
- **pałka szerokolistna** (*Typha latifolia*) rodzina pałkowate (Typhaceae)
- **pałka wąskolistna** (*Typha angustifolia*) rodzina pałkowate (Typhaceae)
- **tatarak zwyczajny** (*Acorus calamus*) rodzina obrazkowate (Araceae)

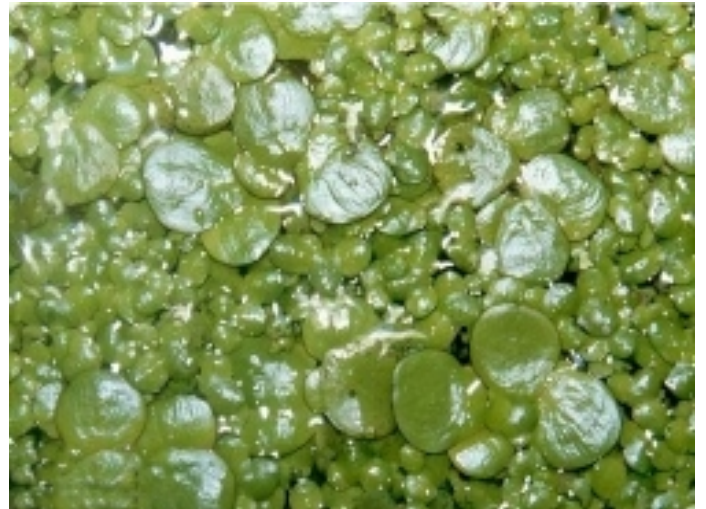
Rośliny te porastają przede wszystkim brzegi i tereny podmokłe na niemal 90% opisywanego obszaru. Miejscami i w niewielkich ilościach brzegi porasta również **oczeret jeziorny** (*Schoenoplectus lacustris*) rodzina turzycowate (Cyperaceae).

Na powierzchni wody prymitywne zbiorowiska tworzą skupienia rzęs, które występują w kompleksie roślin wodnych i szuwarów nadbrzeżnych:

Dla mieszkańca

Published: Thursday, 18 August 2016 14:55

Hits: 29758



- **rodzina rzęsoвате** (Lemnaceae)
- **rzęsa trójrowkowa** (*Lemna trisulca*)
- **rzęsa drobna** (*Lemna minor*)
- **rzęsa garbata** (*Lemna gibba*)

W zachodniej części zbiornika w kilku miejscach, niezbyt licznie występuje **zabiściek pływający** (*Hydrocharis morsus ranae*) rodzina zabiściekowate (*Hydrocharitaceae*), **zabieniec babka wodna** (*Alisma plantago aquatica*) rodzina zabiencowate (*Alismataceae*).



Charakterystyczne dla "lilii wodnych" gatunki to **grązel żółty** (*Nuphar luteum*) rodzina grzybieniovate (*Nymphaeaceae*). Wieloletnia roślina wodna z grubym, pełzającym po dnie kłączem. Liście sercowo-jajowate, duże, zielone do brunatnych bez przylistków; kwiaty żółte, pachnące. Kwitnie V-IX.

Grzybień biały (*Nymphaea alba*) rodzina grzybieniovate (*Nymphaeaceae*). Okazała

Dla mieszkańca

Published: Thursday, 18 August 2016 14:55

Hits: 29758

bylina wodna z bardzo grubym, pełzającym w mule kłaczem. Liście podobne do liści grążela żółtego, ale inaczej unerwione; kwiaty 4-krotne, zróżnicowane na kielich i koronę. W większości państw europejskich jest rośliną ginącą i dlatego, także i u nas jest pod ochroną gatunkową. Kwitnie VI-IX. Spotkać je można na całym obszarze zalewu, jednak największe skupiska znajdują się w jego zachodniej części, oraz na oddzielnym groblą niewielkim oczku wodnym wchodzącym w skład użytku.

W przybrzeżnym pasie spotkać można niewielkie skupiska **strzałki wodnej** (*Sagittaria sagittifolia*) rodzina żabieńcowate (Alismataceae). Wieloletnia roślina wodna dochodząca do 1 m wysokości z podziemnymi rozłogami, które są na końcach bulwkowato zgrubiałe. Tworzy 3 typy liści; podwodne-wstęgowe, pływające - jajowate, wzniesione - trójkątnie strzałkowate. Kwiaty delikatne, jednopłciowe. Kwitnie VI-VIII.



Jeżogłówka gałęzista (*Sparganium erectum*) i **jeżogłówka pojedyncza** (*Sparganium simplex*) z rodziny jeżogłówkowatych (Sparganiaceae). Byliny pospolite na terenach zabagnionych, brzegach wód i torfowiskach na niżu i w górach. Bardzo do siebie podobne. Osiągające wysokość od 20 - 150 cm. Różnią się kwiatostanem; j. gałęziasta na pojedynczych gałązkach ma zwykle 1-2 główki kwiatów żeńskich i więcej męskich. Jeżogłówka pojedyncza ma kwiatostan groniasty 2-5 główek kwiatów żeńskich i 3-10 kwiatów męskich. Kwitną VI-VIII.

Knieć błotna zwana popularnie kaczeńcem (*Celtha palustris*) rodzina jaskrowate (Ranunculaceae). Roślina wieloletnia, średniej wielkości (15-40 cm wysokości) przypominająca wyglądem jaskry. Podczas kwitnienia liście są drobne, po kwitnieniu powiększają się. W Europie Środkowej jest kilka podgatunków występujących na niżu i w górach. W Polsce pospolita na bagnistych łąkach, brzegach rzek, stawów. Roślina trująca, stosowana niegdyś w medycynie ludowej. Kwitnie III-V.

Dla mieszkańca

Published: Thursday, 18 August 2016 14:55

Hits: 29758



Najrzadziej występującą i rosnącą tylko przy zachodnich brzegach zbiornika jest **czermień błotna** (*Calla palustris*) należy do rodziny obrazkowatych (Araceae). Roślina trwała o wysokości dochodzącej do 30 cm, z długim, członowanym, płozącym się kłaczem z którego wyrastają długoogonkowe i długie pochwiaste liście. Pęd kwiatowy bezlistny, na szczycie ma zwykle jedną otwartą pochwę kwiatostanową wewnątrz białą, na zewnątrz zielonkawą. Kolba kwiatostanowa długości około 2,5 cm, pochwa zaś od 3 - 7 cm; kwiaty drobne bez okwiatu, obupłciowe, w górnej części kwiatostanu tylko męskie; owoc - czerwona jagoda. Roślina błotna; rośnie na bagnistych łąkach i brzegach wód. Kwitnie V - VII.

Tereny suche - piaszczyste

Tereny suche lub okresowo zalewane stanowią niewielki procent obszaru okalającego zbiornik główny i znajdujące się w północno zachodniej części mniejsze oczko wodne. Okresowo zalewane połacie położone pomiędzy wspomnianym już oczkiem a rzeką w głównej mierze porośnięte są **tatarakiem zwyczajnym** (*Acorus calamus*) i **trzcina pospolitą** (*Phragmites communis*). Towarzyszą im różnego gatunku pospolite wilgociolubne trawy, takie jak:

- **wiechlina zwyczajna** (*Poa trivialis*)
- **wiechlina roczna** (*Poa annua*)
- **ponikło błotne** (*Eleocharis palustris*)

Dla mieszkańca

Published: Thursday, 18 August 2016 14:55

Hits: 29758



Niewielkie połacie piaszczyste porastają pospolite trawy i chwasty, które w okresie jesienno zimowym stanowią znaczną bazę pokarmową dla kilku gatunków łuszczaków, a mianowicie szczygła, dzwońca i pojawiającego się rzadkiego gościa z północy a mianowicie czeczotki.

Z rodziny psiankowatych (Solanaceae) występuje jedyny przedstawiciel półkrzew **psianka słodkogórz** (*Solanum dulcamara*). Półkrzew o łodygach pnących dochodzących do 180 cm długości. Liście ogonkowe przeważnie trzy klapkowe; kwiat fioletowy z intensywnie żółtym pylnikiem; owoc - jagoda jajowata koloru szkarłatnego. Rośnie w cienistych nadbrzeżnych zaroślach, ale i na rumowiskach. Roślina lecznicza i trująca. Kwitnie Vi-VIII.



Rodzina powojowatych (Convolvulaceae) reprezentowana przez **kielisznika zaroślowego** (*Calystegia sepium*).

Występuje tu również w niewielkich ilościach olsza czarna, wierzba i topola.

Dla mieszkańca

Published: Thursday, 18 August 2016 14:55

Hits: 29758

Treść i fotografie stanowią fragment opracowania "Skład gatunkowy flory i fauny na terenie użytku ekologicznego PASTERNIK"

Owady wodne - chrząszcze

W bogatych w pokarm, ciepłych płyciznach spotkać można wielkiego "drapieżnika" **pływaka żółto-brzeżka** (*Dytiscus marginalis*) rodzina pływakowate (Dytiscidae), **kałużnicę czarnozieloną** (*Hydrous piceus*) rodzina kałużnicowate (Hydrophylidae), **haławnik bagienny** (*Hydroporus palustris*) należący do tej samej rodziny co pływak żółto-brzeżek. Licznie występuje też **ruczajnik pospolity** (*Agabus bipustulatus*), **krętak pospolity** (*Gyrinus substriatus*) **rodzina krętkowate** (Gyrinidae) choć jest owadem pospolitym na uwagę zasługują jego przedzielone oczy. Górna ich część odbiera obraz z nad powierzchni wody druga zaś spod wody.



Owady wodne - pluskwiaki równoskrzydłe

Pluskwiaki reprezentowane są przez kilka pospolitych gatunków:

- **ostalnica pospolita** (*Cymatia coleoptrata*) rodzina wioślakowate (Corixidae)
- **wioślak punktowany** (*Corixa punctata*) rodzina wioślakowate (Corixidae)
- **pluskolec pospolity** (*Notonecta glauca*) rodzina pluskolcowate (Notonectidae)

Długość ciała 14-16 mm. Żyje w wodach stojących i wolno płynących. Podczas słonecznej pogody opuszcza wodę i wędruje często na duże odległości. W wodzie pływa na grzbiecie; umożliwia mu to wyraźnie wypukły kształt ciała. Jest drapieżny, żywi się drobnymi owadami i skorupiakami.

- **żyrytwa pluskwowata** (*Ilyocoris cimicoides*) rodzina żyrytwowate

Dla mieszkańca

Published: Thursday, 18 August 2016 14:55

Hits: 29758

(Naucoridae) i **płoszczyca szara** (*Nepa cinerea*) rodzina płoszczycowate (Nepidae). Długość ciała 18-22 mm. Występuje w płytkich, bagnistych, zarośniętych roślinami miejscach wód stojących i wolno płynących. Porusza się powoli po dnie. Żywi się drobnymi owadami i skorupiakami, które chwytają przednimi chwytnymi odnóżami.

- **topielnica** (*Ranatra linearis*) rodzina płoszczycowate (Nepidae). Długość ciała 30-35 mm. Występuje w różnych typach wód, przede wszystkim w miejscach bogato porośniętych roślinnością. Zdobycz chwytają przednimi chwytnymi odnóżami.
- **nartnik powierzchniowiec** (*Gerris gibbifer*) rodzina nartnikowate (Gerridae). Długość ciała 10-13 mm. Występuje pospolicie we wszystkich typach wód. Biega po gładkiej tafli wody i wyszukuje martwe owady, które wysysa.



Ważki

- **świtezianka dziewica** (*Calopteryx virgo*) rodzina świteziankowate (Calopterygidae). Długość ciała 48 mm, przedniego skrzydła 35 mm. Ubarwienie ciała i skrzydeł samca i samicy jest odmienne. Lata pomaju, trzepocząc skrzydłami, od czerwca do września. Smukłe larwy przebywają na dnie wód, zwykle wśród roślinności wodnej, gdzie oczekują na drobne zwierzęta, którymi się żywią. Oddychają za pomocą skrzelotchawek umieszczonych na końcu odwłoka.

Dla mieszkańca

Published: Thursday, 18 August 2016 14:55

Hits: 29758



- **świtezianka błyszcząca** (*Calopteryx splendens*) rodzina świteziankowate (*Calopterygidae*). Długość ciała 47 mm, przedniego skrzydła 30-34 mm. Podobnie jak u poprzedniego gatunku i u tego samiec różni się od samicy ubarwieniem ciała i skrzydeł. Lata od maja do sierpnia. Samce występują zwykle w większej liczbie niż samice.
- **łątka dziewczeczka** (*Agrion puella*) rodzina łątkowate (*Agrionidae*). Długość ciała 35 mm, przedniego skrzydła 22 mm. Należy do najliczniejszych gatunków z tej rodziny.



- **gadziogłówka zwyczajna** (*Gomphus vulgatissimus*) rodzina gadziogłówkowate (*Gomphidae*). Długość ciała 50 mm, przedniego skrzydła 34 mm. Lot jest bardzo szybki, ale trwa stosunkowo krótko. Często siada na kamieniach położonych nad brzegami wód.
- **ważka płaskobrzucha** (*Libellula depressa*) rodzina ważkowate (*Libellulidae*). Długość ciała 47 mm, przedniego skrzydła 36 mm. Odznacza się szerokim odwłokiem, który u samców jest koloru jasnoniebieskiego, u samic brązowy. Lata już w maju, najliczniej w lipcu. Należy do pospolitych i licznie występujących ważek.



- **husarz władca** (*Anax imperator*) rodzina żagnicowate (Aeschnidae). Jest to największa europejska ważka, której ciało osiąga długość aż 80 mm, przednie skrzydło 50 mm. Lata najczęściej od maja do czerwca, niekiedy pojawia się także we wrześniu. Lot jest dynamiczny i zwinny. Jest bardzo wytrzymałym lotnikiem, potrafi latać przez wiele godzin.
- **szablak zwyczajny** (*Sympetrum vulgatum*) rodzina ważkowate (Libellulidae). Długość ciała 37 mm, przedniego skrzydła 30 mm. Lata zwykle we wrześniu i październiku w pobliżu torfowisk, w wodach których rozwijają się jego larwy.

Prostoskrzydłe - pasikoniki

- **Konik pospolity** (*Chorthippus biguttulus*) rodzina szarańczowate (Acrididae). Długość ciała 13-22 mm. Występuje pospolicie w Europie. Żyje na cieplejszych łąkach, ale także na polach, leśnych polanach i w lasach. Owady dorosłe spotkać można od czerwca do października.
- **pasikonik zielony** (*Tettigonia viridissima*) rodzina pasikonikoate (Tettigoniidae). Jest to jeden z największych, środkowoeuropejskich pasikoników, osiągający długość 28-42 mm. Spotykany jest od lipca do października na polach, łąkach i w lasach. Przebywa najczęściej na drzewach i krzewach. W ciepłe dni głośno "śpiewa". Samica za pomocą długiego pokładetka składa 70-100 jaj pojedynczo lub w małych kupkach. Jaja zimują. W następnym roku wylęgają się z nich larwy, które żyją na niskich roślinach. Później wchodzi na drzewa i krzewy. Jest drapieżny, żywi się przede wszystkim mszycami.

Dla mieszkańca

Published: Thursday, 18 August 2016 14:55

Hits: 29758



- **świerszcz polny** (*Gryllus campestris*) rodzina świerszczowate (Gryllidae). Długość ciała 20-26 mm. Żyją na polnych miedzach, trawiastych zboczach, polanach i łąkach. Wygrzebuje w ziemi norki, w których przebywa. Wiosną przy wejściach do tych korytarzy przenikliwie "śpiewa". Samica składa jaja w glebie. Zimują larwy.

Pluskwiaki równoskrzydłe

- **kowal bezskrzydły** (k.dwupłamek) (*Pyrrhocoris apterus*) rodzina kowalowate (Pyrrhocoridae). Długość ciała 10 mm. Występuje pospolicie. Spotykany jest w większych skupiskach przy murach i ogrodzeniach, na nisko położonych częściach drzewa. Wysysa nasiona roślin, jaja owadów, martwe owady. Samica składa jaja w szczelinach kory, pod grudkami ziemi, liśćmi i w mchu.



- **zbrojca dwuzębny** (*Picromerus bidens*) rodzina tarczówkowate (Pentatomidae). Długość ciała 11-14 mm. Żyje na drzewach liściastych, gdzie atakują gąsienice motyli, którymi się żywi. Zimuje owad dorosły. Larwy

Dla mieszkańca

Published: Thursday, 18 August 2016 14:55

Hits: 29758

można spotkać od maja do lipca, nowe pokolenie owadów dorosłych od czerwca.

- **odorek jednobarwek** (zieleniak jednobarwek) (*Palomena viridissima*) rodzina tarczówkowate (Pentatomidae). Długość ciała 9-13 mm. Występuje pospolicie. Żyją zarówno na roślinach drzewiastych jak i zielonych. Owady dorosłe i larwy wysysają soki z liści. Nowe pokolenie pojawia się w lipcu. Wydziela charakterystyczny zapach.

Błonkówki

- **osa pospolita** (*Paravespula vulgaris*) rodzina osowate (Vespidae). Długość ciała 16-18 mm. Samica wyszukuje zagłębienie w ziemi, gdzie buduje gniazdo. Z czasem gniazdo rozrasta się i przybywa w nim robotnic. Może osiągnąć 20-30 cm średnicy. Osa jest drapieżna, żywi się przede wszystkim owadami.
- **nastecznik białawy** (*Pompilus plumbaeus*) rodzina nastecznikowate (Pompilidae). Długość ciała 5-12 mm. Gnieździ się w nasłonecznionych Galas szypczyńca różanegopiaszczystych glebach. Samica za pomocą żądła paraliżuje pająka, wciąga go do wygrzebanej norki i składa na nim jajo. W ten sposób larwa ma zapewniony pokarm.
- **swędorz pajęczarz** (*Anoplius fuscus*) rodzina nastecznikowate (Pompilidae). Długość ciała 6-15 mm. Występuje na glebach piaszczysto gliniastych, w których samica zakłada gniazda. Do nich znosi sparaliżowane pająki i składa na nich pojedyncze jaja. Larwy żywią się potem tą zdobyczą.
- **wardzanka** (*Bombex rostrata*) rodzina grzebaczowate (Sphecidae). Długość ciała 18-22 mm. Występuje w ciepłych rejonach na glebach piaszczystych. Gniazda zakłada w ziemi. Larwy karmi muchami, które sukcesywnie donosi podczas rozwoju larw.
- **szypczyńiec różany** (*Diplolepis rosae*) rodzina galasówkowate (Cynipidae). Długość ciała dorosłego owada około 3mm. Żyje na różach. Samica składa jaja do pączków róży. Larwy powodują powstawanie włóknistych galasów. W środku galasu jest kilka komórek, w których rozwijają się larwy. Dorosłe owady wylęgają się na wiosnę.

Wielkoskrzydłe

Żylenica nadwodna (*Sialis flavilatera*) rodzina żylenicowate (Sialidae). Rozpiętość skrzydeł 19-38cm. Występuje nad brzegami wód stojących i wolno płynących, w których żyją jej larwy. Miejscami jest liczna. Lata w maju i w czerwcu przed zachodem słońca w pobliżu wody. Larwy odznaczają się stosunkowo dużą głową i dobrze rozwiniętym gryzącym aparatem gębowym. Po bokach odwłoka mają charakterystyczne członowane skrzelotchawki, za pomocą których oddychają.. Są drapieżne, żywią się przede wszystkim larwami owadów wodnych.

Motyle

Dla mieszkańca

Published: Thursday, 18 August 2016 14:55

Hits: 29758

- **rusałka pawik** (*Nymphalis io*) rodzina rusałkowate (Nymphalidae). Długość skrzydła 27-35 mm. Spotykana jest na suchych i ciepłych stanowiskach od nizin do gór. Występuje pospolicie. Motyle po przezimowaniu latają już od początku marca aż do maja, w następnym pokoleniu od sierpnia do jesieni. Czarne, pokryte kolcami gąsienice żyją na pokrzywach i chmielu.
- **rusałka pokrzywnik** (*Aglais urticae*) rodzina rusałkowate (Nymphalidae). Długość skrzydła 23-30 mm. Występuje pospolicie. W warunkach środkowoeuropejskich ma aż trzy pokolenia w ciągu roku. Motyle po przezimowaniu latają od początku marca do maja na łąkach, polach, brzegach lasów itp., również w górskich dolinach. Gąsienice żyją gromadnie na pokrzywach.
- **rusałka admirał** (*Vanessa atalanta*) rodzina rusałkowate (Nymphalidae). Długość skrzydła 27-30 mm. Występuje od nizin do gór, spotykana jest na suchych i wilgotnych stanowiskach w różnych biotopach. Motyle latają od maja do sierpnia. Gąsienice najczęściej żyją na pokrzywach.



- **szlaczkoń siarecznik** (*Colias hyale*) rodzina bielinkowate (Pieridae). Długość skrzydeł 20-30 mm. Występuje na wilgotnych łąkach i polach kończyny na nizinach i w rejonach górskich. Motyle latają prawie przez cały okres wegetacyjny. Ciemnozielone gąsienice, z 4 żółtymi podłużnymi prążkami żyją na wyce i kończynie.

Dla mieszkańca

Published: Thursday, 18 August 2016 14:55

Hits: 29758

- **listkowiec cytrynek** (*Gonepteryx rhamni*) rodzina bielinkowate (Pieridae). Długość skrzydła 27-30 mm. Występuje przede wszystkim w lasach liściastych, motyle jednak latają od czerwca do późnej jesieni również w wielu innych środowiskach. Zielone gąsienice z białym prążkiem żyją na szakłaku i kruszynie.
- **rusałka ceik** (*Pylygonia calbum*) rodzina rusałkowate (Nymphalidae). Długość skrzydła 22-25 mm. Występuje najczęściej na brzegach lasów liściastych i w miejscach przerzedzonych w lesie. Motyle po przezimowaniu latają od marca do kwietnia, następne pokolenie od maja do września. Często siadają w nasłonecznionych miejscach. Gąsienice żyją na roślinach zielnych (np. na pokrzywach, krzewach i drzewach (agrecie, porzeczce, leszczynie, wiciokrzewie, suchodrzewie, wiązcie).

Pająki

- **kwietnik** (*Misumena variata*) rodzina ukośnikowate (Thomisidae). Licznie występujący niewielki (samiec dł. 3mm - samica 6-7mm) przedstawiciel tej rodziny. Charakterystyczną cechą kwietników to przystosowanie barwy ciała do koloru kwiatu na których oczekuje na zdobycz, poluje na drobne owady fruujące.
- **wałęsak zwyczajny** (*Pardosa amentata*) rodzina pogońcowate (Lycosidae). Niewielkich rozmiarów pająk (długość ciała od 5-7mm). Samica nosi przyklejony kokon na spodniej stronie odwłoka. Nie przędzie sieci, żyje w trawach w miejscach wilgotnych.
- **bagnik przybrzeżny** (*Dolomedes fimbriatus*) rodzina (Trechaleidae). Długość ciała od 12-18mm. Jest to gatunek eurosyberyjski. Samica nosi kokon w szczękoczułkach przez okres 4 tygodni. Zawiera on ponad 600 jaj Następnie kokon zamocowuje luźno wśród łodyg i liści roślin. Owłosienie nóg umożliwia mu bieganie po powierzchni wody. Żyje wśród przybrzeżnej roślinności wód stojących i wolno płynących. Dobrze nurkuje.



- **topik** (*Argyroneta aquatica*) rodzina topikowate (Argeronetidae). Długość

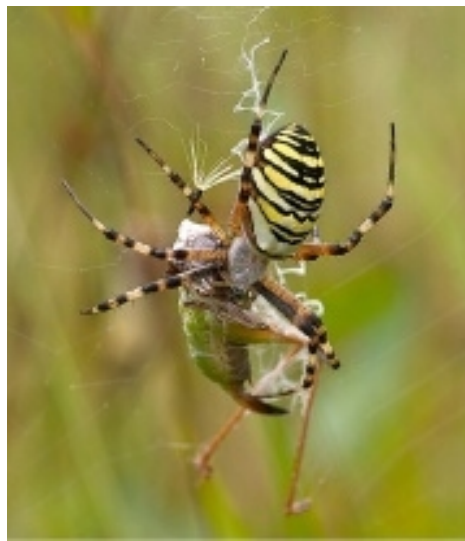
Dla mieszkańca

Published: Thursday, 18 August 2016 14:55

Hits: 29758

ciała od 10-15mm. Samiec jest większy od samicy. Żyje w czystych wodach stojących. Wśród roślin wodnych buduje z pajęczyny sieć w kształcie dzwonu. Wypływając na powierzchnię wody zbiera na włoski na odwłoku powietrze i wypełnia nim dzwon. Służy mu on za schronienie i jadalnię.

- **kwadratnik trzciny** (*Tetragnatha extensa*) rodzina kwadratnikowate (*Tetragnathidae*). Długość ciała od 4,5-7 mm. Przędzie okrągłe sieci, na których siedzi w takiej pozycji, że przypomina kawałek drewnianka zawieszonoego na pajęczynie. Gatunek holarktyczny występujący również na Kubie. Żyje wśród wysokich roślin rosnących nad wodą. Żywi się głównie komarami.
- **krzyżak ogrodowy** (*Araneus diadematus*) rodzina krzyżakowate (*Araneidae*). Samiec osiąga długość 5-9 mm, samica zaś 10-20 mm. Jeden z najpospolitszych pajaków sieciowych. Młode osobniki wylęgają się z kokonu w maju. Początkowo żyją razem, później tkają małe o 25mm średnicy sieci. Zimują jako pająki o wielkości 3-5 mm, a dorastają w sierpniu następnego roku. Krzyżak ogrodowy przędzie sieci na krzewach, drzewach i wśród wysokich bylin.



- **tygrzyk paskowany** (*Argiope bruennichi*) rodzina krzyżakowate (*Araneidae*) - nowy gatunek pająka który pojawił się na naszym terenie, po raz pierwszy stwierdzony na "Pasterniku" w maju 2002 roku. Samiec długości 5mm, samica zaś dorasta do 20mm. Gatunek palearktyczny. Zakłada okrągłe sieci z charakterystycznym zygzakiem od środka sieci do dołu. Żyje na nasłonecznionych wilgotnych stanowiskach. Polskę zasiedlił w ciągu kilku lat. Jest przybyszem z południa Europy. Jest gatunkiem stosunkowo rzadkim.
- **kosarz pospolity** (*Phalangium opilio*) rodzina (*Phalangiidae*). Długość ciała 6-9 mm. Gatunek holarktyczny. Żyje w suchych i wilgotnych miejscach.

Pijawki

Dla mieszkańca

Published: Thursday, 18 August 2016 14:55

Hits: 29758

- **pijawka rybia** (*Pisciola geometra*) rodzina (*Pisciolidae*). Osiąga długość 20-30 mm. Odżywia się krwią ryb. Największe straty wśród ryb wyrządza w stawach hodowlanych, gdzie często występuje masowo.
- **pijawka kacza** (*Theromyzon tessulatum*) rodzina (*Glossiphonidae*). Dorasta do długości 50 mm. Ciało ma bardzo miękkie, jakby galaretowate. Występuje w stawach hodowlanych i zbiornikach wodnych, gdzie żyje ptactwo wodne, którego krwią się odżywia. Krew wysysa z błony śluzowej nosa, jamy gębowej i wola.
- **pijawka końska** (*Heomopsis sanquisuga*) rodzina (*Hirudinidae*). Jedna z naszych najpospolitszych pijawek osiągającą długość do 100 mm. Jest drapieżcą, odżywia się dżdżownicami, owadami, kijankami itp.

Ślimaki lądowe

- **ślimak winniczek** (*Helix pomatia*) rodzina ślimakowate (*Helicidae*). Wielkość od 40-50 mm. Żyje na położonych, ciepłych terenach, gdzie często występuje masowo, stając się szkodnikiem warzyw i roślin ozdobnych. Na wysokości ponad 1000m. spotykany jest rzadko. Odławiany w celach konsumpcyjnych. Na "Pasterniku" jest niezbyt liczny.



- **wstężyk ogrodowy** (*Cepaea hortensis*) rodzina ślimakowate (*Helicidae*). Wielkość 19-21 mm. Często można go pomylić z wstężykiem austriackim. W przeciwieństwie do wstężyka austriackiego lubi tereny wilgotne.
- **pomrów wielki** (*Limax maximus*) rodzina pomrowcowate (*Limacidae*). Należy do najdłuższych ślimaków, długość jego ciała sięga od 100- 200 mm. W przeszłości pomrów czarniawy i pomrów wielki uważane były za dwie odmiany barwne jednego gatunku. Pomrów wielki zamieszkuje jednak obszary uprawne i rzadko występuje w lesie. Przystosował się do życia obok człowieka zarówno pod względem rozprzestrzenienia jak i pokarmu, żywi się na śmietniskach i kompostach.

Dla mieszkańca

Published: Thursday, 18 August 2016 14:55

Hits: 29758



- **bursztyńka pospolita** (*Succinea putris*) rodzina bursztyńkowate (*Succineidae*). Osiąga wielkość 21 mm. Eurosyberyjski gatunek związany z bardzo mokrymi terenami.

Ślimaki wodne

- **ślizniarka moczarowa** (*Lymnea truncatula*) rodzina ślizniarkowate (*Lymnaeidae*). Bardzo licznie występujący wodny ślimak osiągający 7-10 mm. Żyje zwykle blisko brzegu. Chętnie wychodzi zwody na przybrzeżne rośliny. Jest żywicielem pośrednim niebezpiecznego pasożyta - motylicy wątrobowej, która z nim przechodzi część swojego złożonego cyklu rozwojowego. Motylicą od ślizniarki zaraża się bydło, owce, kozy. Występuje na obu półkulach.
- **ślizniarka stawowa** (*Lymnea stagnalis*) rodzina ślizniarkowate (*Lymnaeidae*). Zamieszkuje wody stojące, przede wszystkim na nizinach. Długość muszli 45-60 mm. Jest często żywicielem pośrednim robaków pasożytniczych (do obecnej chwili stwierdzono 6 gatunków). Jak większość naszych ślimaków ślizniarka jest obupłciowa. Zamieszkuje obie półkule.



- **zatozeczek pospolity** (*Planorbis planorbis*) rodzina zatozczkowate (*Planorbidae*). Wielkość 15-20 mm. Bardzo dobrze wytrzymuje chłody i może przetrzymać zamrożony w lodzie. Wykształca muszle o różnym kształcie w

Dla mieszkańca

Published: Thursday, 18 August 2016 14:55

Hits: 29758

zależności od środowiska w którym żyje.

Małże

- **skójką malarską** (*Unio pictorum*) rodzina skójkowate (Unionidae). Muszle tego gatunku osiągają wielkość 75-100 mm. Niegdyś malarze używali muszli do mieszania farb. W Europie występuje w rzekach, większych potokach, jeziorach i stawach. Są rozdzielnopłciowe. Samiec różni się od samicy kształtem ciała, można też rozróżnić je na podstawie wydzieliny z gruczołów płciowych, po ich nacięciu-samców jest mętna, a samic zawiera drobne jajeczka.
- **Szczeżuja wielka** (*Anodonta cygnea*) rodzina skójkowate (Unionidae). Niekiedy osiąga długość 220 mm, jest więc naszym największym przedstawicielem mięczaków. Żyje w bagnistych wodach całej Europy i na Syberii.



Do jamy brzusznej szczeżui składa swoje jaja mała rybka z rodziny karpowatych zwana **różanką** (*Rhodeus sericeus*). Różanka osiąga długość ciała 50-60 mm. Samce w okresie godowym mają charakterystyczne czerwono fioletowe ubarwienie, a na głowie wysypkę perłową. Samicy w tym okresie rośnie pokładetko. Za jego pomocą składa jaja do jamy skrzelowej małży. Samiec następnie wypuszcza nad otworem wpustowym małży mlecz - zapłodnienie jaj zachodzi w ciele mięczaka. Narybek opuszcza ciało gospodarza wówczas, kiedy jest już zdolny do samodzielnego poruszania się. Stosunki między szczeżują a różanką tak się ukształtowały, że do płciowego pobudzenia samca różanki nie jest potrzebna obecność samicy tego gatunku ale obecność samicy szczeżui. Niestety różanka na obszarze "Pasternika" już nie występuje.

Treść i fotografie stanowią fragment opracowania "Skład gatunkowy flory i fauny na terenie użytku ekologicznego PASTERNIK"

Szczupak pospolity (*Esox lucius*) rodzina szczupakowate (Esocidae). Osiąga długość ponad 1,5 m i masę ciała do 35 kg. Przebywa wśród roślinności wodnej,

Dla mieszkańca

Published: Thursday, 18 August 2016 14:55

Hits: 29758

gdzie oczekuje w bezruchu na zdobycz. Jest drapieżnikiem. Świeżo wylęgły narybek żywi się planktonem, ale po osiągnięciu 4-5 cm długości żywi się rybami. U szczupaka dość często występuje kanibalizm. Tarło odbywa wiosną przy temperaturze 3-6 stopni na płycznach. Ma jeden z największych areatów występowania wśród ryb słodkowodnych, zamieszkuje obie półkule.

Karp (*Cyprius carpio*) rodzina karpowate (Cypridae). Osiąga długość ponad 1 m i masę ciała przeszło 20 kg. Trze się wiosną, samica składa około 1 mln ziaren ikry. Młode żywią się planktonem, dorosłe karpie fauną denną. Rzymianie, którzy w pierwszych wiekach p.n.e. mieli nad Dunajem liczne osady i obozy. Oni też pierwsi hodowali karpie w specjalnych stawach, dzięki czemu karpie dostały się też do innych akwenów. Po upadku imperium rzymskiego udomowieniem karpia zajęli się mnisi. W wyniku trwającej ponad tysiąc lat hodowli otrzymano karpia hodowlanego, który od karpia dzikiego różni się między innymi wysokością ciała, a także tym, że przystosował się do życia w wodach stojących. Rozróżniamy kilka odmian karpia hodowlanego; należy do nich np. lustrzeń, zwany także karpem królewskim lub galicyjskim. Karp jest najważniejszą europejską rybą hodowlaną. Karpie zasiedlono również rzeki Ameryki Północnej i niektóre rzeki krajów afrykańskich.

Karaś srebrzysty (*Carassius auratus*) rodzina karpowate (Cypridae). Masa ciała i wielkość podobna jak u karasia złocistego. W populacji tego gatunku występuje zwykle mniej samców niż samic. Im dalej na wschód sięga jego areał tym bardziej maleje udział samców w populacjach i np. w Europie występują tylko samice. Wyjątkiem są populacje żyjące np. w niektórych jeziorach Białorusi, gdzie stosunek płci jest prawie 1:1. Samice karasia srebrzystego w populacjach, gdzie nie ma samców, trą się z karasiami, karpami, linami, albo z samcami innych gatunków karpowatych. Potomstwo takie stanowią znów jednak tylko samice karasia srebrzystego, które nie różnią się od osobników matczynych. W niektórych odizolowanych jeziorach po mroźnych zimach, kiedy woda zamarzała aż do dna i w zbiornikach przeżyły tylko samice karasia srebrzystego, po pewnym czasie zaobserwowano interesujące zjawisko; wśród samic, których wzrost zaczął się opóźniać, spontanicznie pojawiały się samce, czyli samice przemieniły się w samce. Obupłciowe populacje są odporniejsze na niesprzyjające warunki, osobniki szybciej dojrzewają ale wolniej rosną. Karaś srebrzysty występuje od Japonii do Europy Środkowej. Żywi się przede wszystkim planktonem.

Karaś złocisty (*Carassius carassius*) rodzina karpowate (Cypridae). Jest mniejszy od karpia, ma około 400 mm długości i masę ciała do 1 kg. W zależności od warunków życia zmianom ulega wygląd zewnętrzny. Żywi się fauną denną oraz roślinami. Zimą zagrzebany w mulę może przeżyć nawet wówczas, kiedy woda zamarza aż do dna. Zamieszkuje Europę Środkową i Wschodnią, W. Brytanię, Skandynawię i Syberię.

Węgorz europejski (*Anquilla anquilla*) rodzina węgorzowate (Anquillidae). Biologicznie jeden z bardziej interesujących gatunków. Samce dorastają maksymalnie do 500 mm długości i 1 kg, samice do 1,5 m i 6 kg, ale także i do 2 m. Dorosły węgorz żyje w rzekach Europy (od Peczory do rzek czarnomorskich), w

Dla mieszkańca

Published: Thursday, 18 August 2016 14:55

Hits: 29758

wodach wysp europejskich, a także w afrykańskich rzekach (od Maroka do Algierii). Na tarło wędruje do Oceanu Atlantyckiego, gdzie w głębinach Morza Sargassowego składa ikrę i ginie. Larwy są następnie unoszone przez Prąd Zatokowy do brzegów Europy i Północnej Afryki. W czasie tej wędrówki przechodzą metamorfozę. Węgorz jest rybą drapieżną. W ziemi zapada w sen. Zagrzebuje się w mule i nie przyjmuje pokarmu.

Lin (*Tinca tinca*) rodzina karpowate (Cypridae). Osiąga długość 600 mm i masę ciała do 8 kg. Zamieszkuje wody stojące i wolno płynące, przebywa przede wszystkim wśród roślin wodnych. Nie ma specjalnych wymagań pod względem zawartości tlenu w wodzie. W zimie jest w stanie przeczekać w mule niesprzyjające warunki. Rozprzestrzenione prawie w całej Europie i Azji Północnej.

Płoc (*Rutilus rutilus*) rodzina karpowate (Cypridae). Zwykle osiąga 250 mm długości i masę ciała 300 g (wyjątkowo 500 mm i 2 kg). Cechą charakterystyczną jest pomarańczowa tęczęwka oka z czerwoną kropką w górnej części. Rozmnaża się tylko w wodach słodkich, choć żyje też w wodach Morza Czarnego. Formy żyjące w morzu rosną szybciej niż formy słodkowodne i dorastają do 350-500 mm długości. Występuje kilka podgatunków na całym areale jej występowania.

Jaź (*leuciscus idus*) rodzina karpowate (Cypridae). Osiąga 500 mm długości i masę ciała 2,5 kg, czasami nawet 1 m i 8 kg. Niekiedy jest mylony z płocią i kleniem. W odróżnieniu od płoci ma żółtozieloną tęczęwkę, większą liczbę łusek w linii bocznej i zęby gardłowe osadzone w dwóch rzędach. Od klenia różni się krótszą głową, wyższym ciałem i wykrojonym brzegiem płetwy odbytowej. Dorosły jaź żywi się bardzo zróżnicowanym pokarmem - dennymi bezkręgowcami, owadami, które wpadły do wody, mięczakami, roślinami i małymi rybkami.

Leszcz (*Abramis brama*) rodzina karpowate (Cypridae). Osiąga 450 mm długości i masę ciała 6 kg, wyjątkowo 750 mm i 11 kg. Ubarwienie zmienne w zależności od zabarwienia wody i dna. Bardzo podobny, zwłaszcza osobniki młode do krąpia, ma jednak dłuższą płetwę odbytową i drobniejsze łuski. Dorosłe leszcze żywią się fauną denną.

Krap (*Blicca bjoerkna*) rodzina karpowate (Cypridae). Osiąga czasami 350 mm długości i masę ciała 1 kg, zwykle 150-200 mm i 0,5 kg. Wyglądem przypomina młode leszcze, ma jednak krótszą płetwę odbytową i większe łuski. Prowadzi podobny tryb życia jak leszcz i ma zbliżony areal występowania.

Okoń (*Perca fluviatilis*) rodzina okoniowate (Percidae). Osiąga masę ciała 4 kg i 500 mm długości. Larwy żywią się zooplanktonem, po osiągnięciu 150-200 mm rybami i własnymi młodymi bardzo kruche smaczne mięso. W niektórych krajach ma duże znaczenie gospodarcze. W większości uważany jest jednak za konkurenta pokarmowego innych, cenniejszych gatunków ryb.

Dla mieszkańca

Published: Thursday, 18 August 2016 14:55

Hits: 29758

Sum (*Silurus glanis*) rodzina sumowate (Siluridae). Osiąga maksymalnie masę ciała 450 kg i 5 m długości, u nas wyjątkowo 100 kg, a zazwyczaj około 30 - 50 kg i 2m. Dorosły sum żywi się przede wszystkim rybami nie mającymi znaczenia gospodarczego, ale również i innymi kręgowcami.

Jazgarz (*Gymnocephalus cernuus*) rodzina okoniowate (Percidae). Osiąga 150 mm długości niekiedy i 300 mm. Żywi się denną fauną oraz ikrą i narybkiem innych ryb. Traktowany jest jako uciążliwy chwast rybi - konkurent wielu ryb o dużym znaczeniu gospodarczym.

Ukleja (*Alburnus alburnus*) a rodzina karpowate (Cypridae). Drobna rybka osiągająca zwykle 150 mm długości. Jeden z najpospolitszych i najliczniejszych gatunków ryb europejskich zamieszkujących przede wszystkim rzeki i jeziora. Żywi się planktonem. W rzekach jest w zasadzie wszystkożerna. Ma łatwo odpadające łuski. Kiedyś łusek uklei używano do wyrobu masy perłowej.

Słonecznica (*Leucaspis delineatus*) rodzina karpowate (Cypridae). Nieduża rybka osiągająca 90 mm długości. Samice mają przed otworem odbytowym trzyczęściową brodawkę moczowo - płciową. Samce w okresie tarła mają wyraźną wysypkę perłową. Słonecznica żywi się planktonem i mniejszymi owadami lądowymi, które wpadną do wody.

Tołpyga (*Hypophthalmichthys malitrix*) rodzina karpowate (Cypridae). Osiąga 1 m długości i masę ciała 8 kg. Żywi się wyłącznie fitoplanktonem. Występuje w Azji Wschodniej, na południe od Amuru, aż po rzeki południowochińskie. Po II wojnie światowej aklimatyzowana w Europie, skąd rozprzestrzeniła się i do naturalnych zbiorników wodnych.

Wzdrenga (*Scardinius erythrophthalmus*) rodzina karpowate (Cypridae). Osiąga długość 360 mm, a masę ciała 0,5 kg, ale także i 2 kg. Wzdrenga jest czasami mylona z płocią, bądź też jaskrawo ubarwione płocie uważane są za wzdręgi. Te dwa gatunki jednak bardzo różnią się od siebie. Wzdrenga ma otwór gębowy górny, płetwa grzbietowa wyrasta u niej na osi początku płetwy brzusznej, piłkowane zęby gardłowe ustawione są w dwóch szeregach, tęcza jest pomarańczowa albo żółtawa. Dorosła wzdręga żywi się prawie wyłącznie pokarmem roślinnym.

Sandacz (*Stizostedion lucioperca*) rodzina okoniowate (Percidae). Osiąga 1,3 m długości i masę ciała 15 kg, zwykle jednak tylko 8 kg. Ryba drapieżna, polująca na stynki, drobne płocie, okonie i jazgarze. Samica składa ikrę do gniazda wykopanego przez samca. Ikry pilnuje samiec i troskliwie je wachluje płetwami. Przygarnia w ten sposób świeżą wodę, a ikrę chroni przed zamulaniem. Z pasją atakuje każde zbliżające się zwierzę. Pozostaje obok gniazda również w okresie obniżania się poziomu wody, toteż często wystaje mu z wody grzbiet. Żyje także w słonej wodzie Morza Czarnego i Morza Kaspijskiego, trze się jednak w wodach słodkich. Żywi się drobnymi, mało cennymi rybami (np.: jazgarzami i okoniami).

Dla mieszkańca

Published: Thursday, 18 August 2016 14:55

Hits: 29758

Treść i fotografie stanowią fragment opracowania "Skład gatunkowy flory i fauny na terenie użytku ekologicznego PASTERNIK"



Kumak nizinny (*Bombina orientalis*) zwany jest również k. ognistym. Status - nieliczny. Nazwę swą zawdzięcza charakterystycznemu głosowi, przypominające monotonne stękanie. Głos kumaków jest bardzo donośny. Wydawany on jest przez cały okres aktywnego życia, szczególnie często w okresie godowym. Długość dorosłych osobników dochodzi do 5 cm. Samiec w porze godowej na przedramieniu przednich nóg ma charakterystyczne modzele godowe. Są silnie związane z wodą. Na wiosnę pojawiają się w końcu marca lub kwietnia w zależności od temperatury. Składają skrzek w postaci małych kłębków, zawierających do kilkudziesięciu jaj, umieszczając je na roślinach lub na dnie zbiornika wodnego. Okres przeobrażania kijanek trwa ok. 90 dni. Kumaki dobrze pływają. Na łódzie niepokojone rozplaszczają tułów wyginając się łukowato, odsłaniając odstraszające barwy brzucha. Przy silnym podrażnieniu wydzielają trującą substancję o dość dużej toksyczności, dzięki której większość zwierząt pozostawia je w spokoju. Pokarm kumaków stanowi drobna fauna wodna a także ślimaki i pierścienice. Sen zimowy spędzają gromadnie w towarzystwie innych płazów.



Grzebiuszka ziemna (*Pelobates fuscus*)

Dla mieszkańca

Published: Thursday, 18 August 2016 14:55

Hits: 29758

zwana też chuczkiem ziemnym. Status - średnio liczna. Cechy charakterystyczne to - pionowe źrenice oka (ma je jako jedyna z żab), u nasady tylnych nóg występuje bardzo duża, silna, sierpowata narośl, służąca do zagrzebywania się w ziemi. Potrafi to robić naprawdę szybko - w świeżo rozkopanym kretowisku zajęło jej to 20 sek. Zamieszkuje tereny o lekkiej, piaszczystej glebie. Prowadzi nocny tryb życia w norkach, które sama wygrzebuje w miękkiej ziemi; wykorzystuje też nory i korytarze kreta i gryzoni. Żywi się dżdżownicami i stawonogami. W czasie okresu godowego bardzo krótko przebywa w wodzie (około tygodnia) trzyma się wtedy dna zbiorników, wynurzając się tylko dla zaczerpnięcia powietrza, wybierając mocno zarośnięte miejsca. Samica wydaje charakterystyczny głęboki, bulgoczący głos przypominający stłumione pohukiwanie. Pora godowa przypada od marca do maja i wiąże się z nasileniem opadów atmosferycznych. Samica składa skrzek w postaci nieregularnych krótkich sznurów, które przypina do liści roślin. Bardzo charakterystyczne są rozmiary kijanek dochodzą do 17 cm długości. Przeobrażanie się kijanek trwa również stosunkowo długo od 3 do 5 miesięcy, przedłużając się niekiedy na następny rok. Młode kijanki odżywiają się filtratem zawiesiny organicznej, duże są drapieżne i polują na larwy owadów, skorupiaki, a nawet kijanki innych żab.



Ropucha szara (*Bufo bufo*). Status - jest gatunkiem najliczniejszym w okresie godowym foto. Największy z naszych płazów. Długość starych osobników dochodzi do 20 cm. Aktywne życie rozpoczyna w końcu marca i rozpoczynają się gody. Wyszukuje wtedy najbliższe zbiorniki wody stojącej. Znane są przypadki kiedy to likwidowano zbiornik a ropuchy ciągle się tam pojawiały. W porze godowej samce wydają charakterystyczny jękliwo-pochrzękujący głos. Samice składają skrzek w postaci długich sznurów, sięgających do 5m długości. Ilość jaj w sznurze od 1200 do 7000 tys. Kijanki są najmniejsze z pośród naszych płazów bezogonowych. Okres przeobrażania trwa około 6 tygodni, poczym można obserwować masowe wędrówki małych ropuszek, które kierują się w stronę wilgotnych lasów i zarośli. W czasie tym masowo giną, szczególnie na powierzchni przecinających im drogę szos. Jest zwierzęciem nadzwyczaj żarłocznym. Poluje niestrudzenie na stawonogi i ich larwy, zjada też dużo ślimaków i gąsienic. Duże ropuchy pożerają młode gryzonie, jaszczurki, młode węże a nawet pisklęta ptaków. Niestety, ze względu na swoją "brzydotę" oraz przesąd jakoby żywiła się owocami jest tępiona przez wielu ogrodników. Jest zwierzęciem niezwykle pożytecznym i pożądanym w naszych ogrodach i sadach. Ropucha szara ma najlepiej rozwinięte ze

wszystkich ropuch gruczoły jadowe zwane parotydami. Ich trująca, bardzo toksyczna wydzielina wystrzykiwana na powierzchnie skóry w czasie niebezpieczeństwa, doskonale chroni je przed atakami wrogów.



Ropucha zielona (*Bufo viridis*). Status - nieliczna. Maksymalna długość jej ciała to 14cm. Ze snu zimowego budzi się w końcu marca, porę godowa rozpoczyna w kwietniu lub nawet na początku maja. Samiec wydaje charakterystyczny głos przypominający trzel kanarka. Głos wzmocniony jest przez specjalny rezonator zewnętrzny, położony w spodniej części jamy gębowej.. Składanie skrzeku i rozwój kijanek, bardzo podobny do ropuchy szarej. Po opuszczeniu wody prowadzi zasadniczo nocny tryb życia, można ją jednak spotkać także w dzień. Jest bardzo odporna na brak wody. Kopie w lekkiej ziemi niewielkie dołki, w których jak grzebiuszka kryje się w ciągu dnia. Wykorzystuje też nory gryzoni i naturalne kryjówki. Jest płazem bardzo pożytecznym.

Ropucha paskówka (*Bufo calamita*). Status - jedno stwierdzenie w 1989 r. Jest najmniejsza i najrzadsza z ropuch krajowych. Długość ciała dorosłych osobników dochodzi do 8 cm. Tyłne nogi ma dosyć krótkie co uniemożliwia jej skakanie, ale za to biega dość szybko, stąd polska nazwa - ropuch żwawa. Tryb życia i obyczaje podobne do ropuchy zielonej. W okresie godowym samiec wydaje donośny terkoczący głos o zmieniającej się wysokości tonów. Składanie skrzeku przeciąga się nieraz na całe lato. Żyje na terenach o lekkiej glebie, w której zagrzebuje się przy użyciu przednich i tylnych nóg. Jest niesłychanie żarłoczna, zdobycz łowi zwinnie szybko biegnąc. Chętnie zjada płazy ogoniaste a nawet drobne ssaki.



Rzekotka drzewna (*Hyla arborea*). Status - niezbyt liczna. Jest jedynym żyjącym w Europie przedstawicielem rodziny żab drzewnych, występujących licznie w puszczech tropikalnych. Jest niewielkim płazem dochodzącym do 5 cm długości. Samiec różni się od samicy ciemniejszym podgardlem. Ma zdolności do zmiany ubarwienia w zależności od podłoża, pory roku a nawet wilgotności powietrza. Samiec wydaje donośny głos przypominający wysoki, ciągły turkot. Głos ma najdonioślejszy z pośród głosów naszych bezogoniastych płazów. Wzmocniony jest przez bardzo duży pęcherz rezonacyjny, uwypuklony na podgardlu, przypominający jak gdyby wole. Gody rozpoczyna w początkach maja. Samica składa skrzek w postaci kłębow zawierających od 800-100 żółtawych jajeczek. Kijanki tego gatunku mają kolor żółto oliwkowy i dorastają do 5 cm długości. Przeobrażenie trwa 90 dni, znane są przypadki zimowania i przeobrażania w następnym roku.. Rzekotki prowadzą lądowy tryb życia. Żyją głównie na drzewach i krzewach o szerokich liściach. Pokarm rzekotki stanowią owady, łowi je nadzwyczaj sprawnie i szybko, wykonując przy tym błyskawiczne ruchy i skoki. Choć jest płazem dość pospolitym z powodu doskonałej barwy maskującej trudno ją zauważyć. Zimuje gromadnie , przeważnie zagrzebana w szlamie dennym zbiorników wodnych, rzadziej na lądzie.



Żaba trawna (*Rana temporaria*). Status - b. liczna. Jest najpospolitszym przedstawicielem żyjących u nas tzw. żab brunatnych i dorasta do koło 10 cm długości.. Żaba trawna jest gatunkiem lądowym, jej ubarwienie jest bardzo zmienne. Dzięki dużej ilości chromatoforów ma ogromną

Dla mieszkańca

Published: Thursday, 18 August 2016 14:55

Hits: 29758

zdolność przystosowania swego ubarwienia do środowiska w którym żyje. Charakterystyczną cechą żaby trawnej jest obecność ciemnej, brunatnej plamy skroniowej. Skóra żaby trawnej jest zawsze gładka. Jest bardzo odporna na chłody i warunki atmosferyczne. Gody odbywają się już w marcu, rzadziej w początkach kwietnia. Samica składa skrzek w postaci dużych buł, bez staranniejszego wyboru miejsca, zazwyczaj w płytkiej wodzie. Przeobrażanie kijanek przebiega jak u innych żab. Jest mało wybredna w wyborze pokarmu, żywi się owadami, pajakami i ślimakami. Podobno stare, duże osobniki nie gardzą przedstawicielami swego gatunku. Żaba trawna jest starym gatunkiem który rozprzestrzenił się w epoce lodowej.



Żaba moczarowa (*Rana arvalis*). Status - średnio liczna. Bardzo podobna do żaby trawnej, ale jest troszkę mniejsza dł. ciała do 8 cm. Ciało ma bardziej wysmukłe a pysk bardziej zaostrowany. Różni się również nieco innym rozkładem plam głowy oraz obecnością wysokich fałdów grzbietowych o jasnym zabarwieniu, obrzeżonych jeszcze na zewnątrz jasną obwódką. Wzdłuż grzbietu u tego gatunku przebiega często jasna pręga, nie spotykana u żaby trawnej. W okresie godowym ciało samców pokrywa intensywnie niebiesko-modry nalot, znikający w ciągu krótkiego czasu. W okresie godów samce wydają głos przypominający krótkie szczeknięcie. Gody rozpoczyna w kwietniu. Samica składa jaja wśród roślin przybrzeżnych. Przeobrażenie kijanek następuje w ciągu 50-120 dni. Prowadzi lądowy, nocny tryb życia i żywi się głównie stawonogami. Młode osobniki można spotkać w ciągu dnia.



Żaba wodna (*Rana esculenta*). Status - najliczniejsza z żab. Najpospolitszy z płazów żyjących w Polsce. Samiec jest mniejszy od samicy. W okresie godowym wydaje charakterystyczny skrzeczący głos, wzmocniony dzięki dużym pęcherzom głosowym. Pęcherze te znajdują się po bokach głowy i nadymają się w czasie rechotania jak baloniki. Aktywne życie rozpoczyna w końcu marca lub kwietnia - okres godów zaczyna w maju. Łączenie w pary odbywa się najczęściej wieczorem. Skrzek składa w postaci dużych, nieforemnych buł, umieszczanych najczęściej na dnie zbiornika wodnego. Kijanki są dość duże i osiągają do 8cm długości. Rozwój ich i przeobrażenie następuje w ciągu 72-214 dni, w zależności od pogody i innych warunków biologicznych. Czasami wędruje, przeważnie w okresie ciepłych deszczy w poszukiwaniu nowych zbiorników. Pokarmem jej są głównie owady latające, rzadziej drobna fauna wodna. W zimowy sen zapada w październiku z nastaniem pierwszych przymrozków. Zimuje gromadnie zagrzebana w szlamie lub pod warstwą butwiejących roślin w niezamarzających do dna zbiornikach, albo w wolno płynących strugach.

Treść i fotografie stanowią fragment opracowania "Skład gatunkowy flory i fauny na terenie użytku ekologicznego PASTERNIK"

Jaszczurki

Dla mieszkańca

Published: Thursday, 18 August 2016 14:55

Hits: 29758



Jaszczurka zwinka (*Lacerta agilis*).

Status - niezbyt liczna. Zwinka jest naszym najpospolitszym gadem. Osiąga maksymalnie do 20 cm długości. Z zimowego snu budzi się w marcu lub w początkach kwietnia. W tym czasie rozpoczynają się ich gody, są wtedy bardzo aktywne i samce toczą ze sobą pojedynki o samice. Często w czasie takich walk tracą ogony, które jak u wszystkich naszych jaszczurek szybko im odrastają. W okresie godów u samca pojawia się zielone zabarwienie podgardla rozszerzające się na brzuch, kark, głowę i przechodzące często na grzbiet. Poluje głównie na szarańczaki ale chętnie zjada też inne owady. Jaja samica składa w czerwcu, w ziemi, w miejscach nasłonecznionych w ilości do 14 szt. Młode wylęgają się po 8 tygodniach i są samodzielne.

Węże



Zaskroniec zwyczajny (*Natrix natrix*).

Status - niezbyt liczny. W 2003 roku na obszarze dzisiejszego użytku stwierdzono 19 osobników w tym 11 samic. Niejadowity, najlepiej znany wąż żyjący w Polsce. Dorosłe okazy dochodzą do 150 cm długości. W tylnej części głowy występują u niego dwie duże, półksiężycowate, wyraźnie widoczne plamy żółtego koloru, którym gatunek ten zawdzięcza polską nazwę. Zwany jest również wężem wodnym. Polujący zaskroniec ze snu zimowego budzi się w marcu, gody rozpoczyna w kwietniu lub maju. W okresie tym można zaobserwować skupianie się węży w duże kłębowniska na suchych i nasłonecznionych miejscach. Samica składa jaja w lipcu i sierpniu w ilości około 30 sztuk, umieszczając je w gnijących liściach lub nawozie. Młode węże

Dla mieszkańca

Published: Thursday, 18 August 2016 14:55

Hits: 29758

wykluwają się po upływie około 15 dni. Zaskroniec żywi się przede wszystkim żabami. Doskonale pływa i nurkuje, rzadko jednak poluje na ryby, w związku z tym trudno uważać go za szkodnika. Jest zwierzęciem zasadniczo bezbronnym, lecz schwytyany przez człowieka broni się, wystrzykując cuchnącą wydzielinę specjalnych gruczołów, mieszczących się koło otworu odbytowego. Mylony często ze żmiją i zabijany, choć nie są wcale do siebie podobne.

Treść i fotografie stanowią fragment opracowania "Skład gatunkowy flory i fauny na terenie użytku ekologicznego PASTERNIK"

Ptaki lęgowe



Mewa śmieszka (*Larus ridibundus*). A - Black-headed gull, F - Mouette rieuse, N - Lachmowe. Podgatunki: nie ma. Biotop: wody bieżące i stojące z kępami roślinności wodnej, piaszczyste plaże i wyspy, bagniste łąki. W okresie pozalęgowym wszystkie wody oprócz rwących strumieni górskich, żeruje ponadto na polach, wysypiskach śmieci i w miastach. Gniazdo: w kolonii, na kopcach wystających z wody lub na piachu (dołek bez wystania) ; w miejscach wilgotnych w formie kopca z luźno ułożonego z suchej roślinności wynurzonej. Jaja: 3 - 4. Pożywienie: głównie owady schwyte w powietrzu, poza tym pędraki zebrane za pługiem, chrabąszcze, gąsienice, żaby, myszy, rzadziej ryby gdyż nie potrafi nurkować i może zbierać z powierzchni jedynie ryby martwe lub chore. Areał: Europa i Azja. Wędrowki: III-IV, VIII-X. Częściowo osiadła. Zimowiska: południowa część areału lęgowego, oraz zach. i pd. Europa, pd. i wsch. Azja, pn. Afryka. Polska: liczny ptak lęgowy w całym kraju. "Pasternik" - gatunek lęgowy, średnio liczny w okresie polęgowym. Od kilkunastu lat liczba par lęgowych waha się od kilkudziesięciu do rekordowej liczby około 1200 par w sezonie lęgowym 2003.

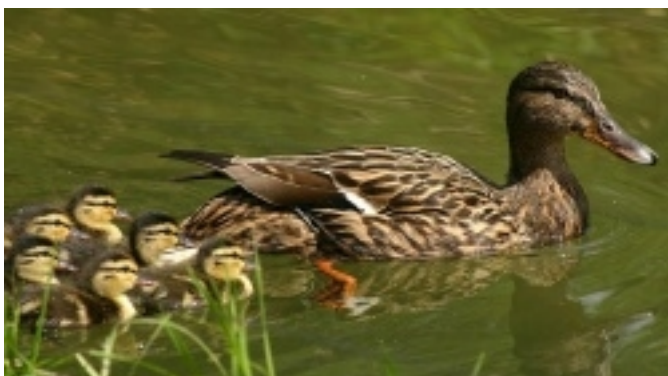
Dla mieszkańca

Published: Thursday, 18 August 2016 14:55

Hits: 29758



Perkoz dwuczuby (*Podiceps cristatus*). A - Great crested grebe, F - Grebe huppe, N - Haubentaucher. Podgatunki: w Europie tylko *P.c.cristatus*. Biotop: wody stojące z wyjątkiem bardzo małych jezior i stawów. Gniazdo: pływające przy skraju trzcin, wilgotny kopiec gnijących roślin wodnych. Perkoz opuszczając gniazdo przykrywa jaja warstwą roślin z gniazda by je zamaskować, jednocześnie warstwa gnijących roślin nie pozwala im na utratę temperatury. Jaja: 3 - 5. Pożywienie: drobne rybki, zwłaszcza płotki i ukleje, za którymi nurkuje wytrwale lecz nie głęboko. Areał: Europa bez Skandynawii i pn.-wsch., przez Rosję, Azję i kraje Bliskiego Wschodu do Płw. Koreańskiego; pn.-zach. Afryka i na pd. od Sahary, pd.-wsch. Australii, Nowa Zelandia i Tasmania. Wędrowki: II-IV, VIII-XI. W Afryce i Australii - osiadły. Polska: liczny lęgowy w całym kraju, liczny w czasie wędrowek, nielicznie zimuje na Bałtyku rzadziej na rzekach. W niebezpieczeństwie dorosły ptak, który ma pod skrzydłami młode, może z nimi na chwilę zanurkować. "Pasternik" - gatunek lęgowy. Corocznie w sezonie lęgowym na "Pasterniku" gniazduje 5 -9 par.



Krzyżówka (*Anas platyrhynchos*). A - Mallard, F - Canard col-vert, N - stockente. Podgatunki: w Europie tylko *A.p.platyrhynchos*. Biotop: brzegi wód, bagniska, turzycowiska i podmokłe łąki, brzegi zadrzewionych rowów, zabagnione olszyny. Ostatnio także w miastach. Gniazdo: zwykle w pobliżu wody, pod osłoną, niekiedy na niewielkim kopczyku, w głowiastych wierzbach lub opuszczonych gniazdach wron, w dziuplach i sztucznych gniazdach. Zbudowane z dużej ilości traw, turzyc, liści trzcin, pałek w olszynach z dużą domieszką suchych liści. Obfita wyściółka z szaroczarne puchu przemieszanego z materiałem roślinnym. Jaja: 8 - 14. Pożywienie: bardzo urozmaicone, od najdrobniejszego planktonu do myszy polnej; owady i ich larwy, mniejsze małże i ślimaki, skorupiaki, robaki, kijanki, małe żaby i ryby, rośliny wodne,

Dla mieszkańca

Published: Thursday, 18 August 2016 14:55

Hits: 29758

delikatniejsze pędy i liście, nasiona zbóż i grochu, a nawet żołądź. Areał: Europa, Azja bez pn. i pd., Ameryka Pn., wybrzeża Grenlandii, liczne wyspy obu oceanów. Wędrowki: III-IV, VIII-XI. Populacje południowe osiadłe. Zimowiska: zach., częściowo środk. i pd. Europa, pd. Azja, pn. Afryka, wybrzeża Grenlandii i Islandii, Ameryka Środk., amerykańsko-azjatyckie wybrzeże Pacyfiku. Polska: dość liczny ptak lęgowy w całym kraju, liczny na przelotach, niezbyt licznie zimuje. "Pasternik" - gatunek lęgowy. Gniazduje rokrocznie od 4 - 6 par. Znacznie więcej, nawet kilkadziesiąt ptaków pojawia się w okresie pierzenia, ze względu na dobre warunki do ukrycia się w trzcinowiskach. Kaczki bowiem pierząc się zrzucają jednocześnie pióra skrzydeł (lotki) i przez pewien czas są niezdolne do lotu.



Łyska (*Fulica atra*). A - Coot, F - Foulque macroule, N - Blashuhn. Podgatunki: nie ma. Biotop: najczęściej niezbyt głębokie zbiorniki wód stojących o dobrze rozwiniętym pasie trzciny, rzadziej torfowiska i płytkie doły otoczone gęstymi i zwisającymi krzakami, w okresie pozalęgowym wszelkie typy nizinnych zbiorników wodnych, także zatoki morskie. Gniazdo: obszerne postanie z badyli i liści trzciny, zazwyczaj pływające na lustrze wody i ukryte wśród gęstych trzciny lub innych roślin. Jaja: 6 - 8 niekiedy do 11. Areał: Palearktyka bez części pn., kraina orientalna i australijska. Populacje na zachodzie i południu areału - osiadłe. Wędrowki: III-IV, IX-XI. Zimowiska: częściowo na terenie areału lęgowego oraz zach., pd. i częściowo środk. Europa, pn. Afryka, Azja i wyspy Archipelagu Malajskiego. Polska: liczny ptak lęgowy (w niektórych okolicach nawet bardzo liczny) w całym kraju. Bardzo liczna na przelotach. Część zimuje. "Pasternik" - gatunek lęgowy. Gniazduje od 4-8 par.



Kokoszka (*Gallinula chloropus*) zwana też kurką wodną. A - Moorhen (Common gallinule), F - Poule deau, N - Teichhuhn. Podgatunki: nie ma. Biotop: Pospolita i rozpowszechniona na mniejszych jeziorach,

Dla mieszkańca

Published: Thursday, 18 August 2016 14:55

Hits: 29758

stawach, torfiankach, starorzeczach i rowach o odpowiednio bujnej roślinności pływającej i przybrzeżnej. Gniazdo: na kępie, przy samej wodzie, pod osłoną zwisającej roślinności. Czara prawie wyłącznie z liści tataraku lub trzciny ułożonych krzyżowo, wyściółka z drobnych liści tataraku i traw. Jaja: 6 - 10 (czasem nawet do 20). Pożywienie: owady, ślimaki, małże, dżdżownice, kijanki, młode pędy roślin, nasiona. Areał: rozerwany, Stary i Nowy Świat bez pn. Holoarktyki, Australii, pd. Ameryki Pd. i rejonu Sahary. Wędrowki: III-IV, IX-XI. Zimowiska: częściowo na terenie areału lęgowego, pd. Europa, pd. i wsch. Azja, pn. Afryka, Ameryka Środk. i Pd. Polska: dość liczny ptak lęgowy w całym kraju. Bardzo nielicznie zimuje. "Pasternik" - gatunek lęgowy. Na przełomie roku 2005/2006 zimował jeden młodociany osobnik. Gniazduje od 4 - 6 par.



Bączek (*Ixobrychus minutus*). A - Little bittern, F - Butor blongios, N - Zwergdommel. Podgatunki: w Europie tylko I.m. minutus. Biotop: gęste zarośla lęgowe nad brzegami wód śródlądowych w pobliżu łąk oraz łany trzciny z kępami krzaków. Gniazdo: nad wodą w trzcinie lub na gęstym krzewie, ażurowe i sprężyste z gałązek ułożonych spiralnie, niekiedy ze skąpym wystaniem z roślinności wodnej. Jaja: 5 - 9. Pożywienie: wodne robaki, owady, ślimaki, kijanki, żaby i małe ryby. Areał: rozerwany, Europa bez pn., pd.-zach. część Azji, pd. Wybrzeża Australii, wyspy u pd.-wsch. Wybrzeży Nowej Gwinei, Afryka na pd. od Sahary, Madagaskar, pn. Afryka - jedynie lokalnie. Wędrowki: IV-V, VIII-X. Przelatuje nocą. Populacje południowe osiadłe. Polska: średnio liczny ptak lęgowy w całym kraju. "Pasternik" - gatunek lęgowy. Gniazduje od 3 - 6 par. Gatunek objęty szczególną ochroną w UE. Znajduje się na liście gatunków zagrożonych w dyrektywie ptasiej.

Dla mieszkańca

Published: Thursday, 18 August 2016 14:55

Hits: 29758



Bąk (*Botaurus stellaris*). A - Bittern, F - Butor étoile, N - Rohrdommel. Podgatunki: w Europie tylko *B.s. stellaris*. Biotop: rozległe obszary trzcin. Gniazdo: w zwartych trzcinach, płaskie postanie ze szczelnie ułożonych krzyżowo i przylegających do siebie warstw. Na spodzie podściółka z liści trzcin i tataraku, następnie warstwy suche i mokre trzciny ułożone na przemian. Jaja: 3 - 6. Pożywienie: drobne ryby, żaby, traszki, pijawki, owady, małe raki, jaszczurki i myszy. Areał: Europa bez pn., środkowy pas Azji do Pacyfiku, pd. i pn.-zach. Afryka. Wędrowki: III-IV, VIII-XI. Populacje południowe osiadłe. Zimowiska: południowa część areału lęgowego, pd. Azja, pn. i tropikalna Afryka, Płw. Arabski. Polska: niezbyt liczny lęgowy w całym kraju. Sporadycznie zimuje. "Pasternik" - gatunek lęgowy. Gniazduje 1 - 2 pary. Gatunek ten znajdzie się w najbliższym czasie na liście gatunków zagrożonych w UE.



Łabędź niemy (*Cygnus olor*). A - Mute swan, F - Cygne tubercule, N - Hockerschwan. Podgatunki: nie ma. Biotop: większe zbiorniki wód stojących obfitujących w roślinność podwodną - łącznie z zatokami morskimi. Gniazdo: na wysepce lub na wodzie w trzcinie, usłane z łodyg trzciny i

Dla mieszkańca

Published: Thursday, 18 August 2016 14:55

Hits: 29758

pędów innych roślin, które łabędź zrywa lub łamie w najbliższym otoczeniu. Jaja: 5 - 10. Pożywienie: przeważnie rośliny które wydobywa spod wody, poza tym skubie trawę i miękkie pędy roślin rosnących po brzegach. Areał: porozrywany, Wyspy Brytyjskie, pn. i środk. Europa, pn. wybrzeża M. Czarnego i M. Kaspijskiego, Azja Środk., lokalnie wsch. Azja. Wędrowki: III-IV, IX (XII). Zimowiska: pn.-zach. Europa, pd.-wsch. i pd. Azja, Płw. Arabski. Dość liczny lęgowy na północy kraju, sporadyczny na niżu w pozostałej części kraju. Licznie zimuje na Bałtyku i na niezamarzających wodach w głębi kraju. "Pasternik" - gatunek lęgowy. Liczny na przelotach wiosenno-jesiennych. Gniazduje zazwyczaj 1 wyjątkowo 2 pary. Od kilku lat na "Pasterniku" gniazduje para mieszana - samica rasy polskiej. Łabędź niemy ma nogi koloru ciemnego prawie czarne, natomiast - rasa polska - charakteryzuje się jasnym - cielistym kolorem nóg. Przychówek tej pary nie dziedziczył jednak cech matki.



Czernica (*Aythya fuligula*). A - Tufted duck, F - Fuligule morillon, N - Reiherente. Podgatunki: nie ma. Biotop: większe zbiorniki wodne o dobrze zarośniętych brzegach. Gniazdo: tuż przy wodzie, ukryte w trzcinnie i innej roślinności zielonej, usłane z suchych traw, turzyc lub liści trzciny wymieszanych z ciemnobrązowym puchem. Jaja: 8 - 18. Pożywienie: wodne rośliny, małże i ślimaki, za którymi nurkuje na 2 -6 m. głębokości. Areał: pn. i środk. Europa, pn. część Azji. Wędrowki: III-V, VIII-XII. Zimowiska: zach. i pd. Europa, częściowo wybrzeża Bałtyku i Morza Północnego, Wyspy Brytyjskie, pd. i wsch. Azja, Japonia, Filipiny, pn. Afryka i dolina Nilu. Polska: niezbyt liczny ptak lęgowy w całym kraju, liczny na przelotach, zimują ptaki z północnego wschodu. "Pasternik" - ptak lęgowy - 2-3 pary. Liczniejszy na przelotach wiosenno-jesiennych.

Dla mieszkańca

Published: Thursday, 18 August 2016 14:55

Hits: 29758



Wodnik (*Rallus aquaticus*). A - Water rail, F - Rale deau, N - Wasserralle. Podgatunki: R.a. aquaticus - Europa, R.a. Wodnik hibernans - Islandia i Wyspy Owcze. Biotop: płytkie zbiorniki wodne z roślinnością pływającą, małymi lustrami wody otwartej oraz pasami roślinności wynurzonej (tatarak, trzcina). Gniazdo: w kępie pod osłoną gęstej roślinności (często przy krzaku) blisko od wody. Luźno stożkowa czara z suchych liści roślinności wynurzonej. Jaja: 6 - 13. Pożywienie: owady, ślimaki, robaki, małe żaby i ryby. Areał: porozrywany. Europa. i wsch. Azja. Wędrowniki: III-IV, VIII-XI, nieliczne osobniki zimują. Populacje zachodnio- i południowo europejskie - osiadłe. Zimowiska: częściowo na terenie areału lęgowego, pd.-zach. Europa, basen M. Śródziemnego, Azja mn., pd. Azja. Polska: dość liczny lęgowy w całym kraju. Nieliczne osobniki zimują. "Pasternik" - gatunek lęgowy. Gniazduje 6 - 8 par.

Zielonka (*Porzana parva*). A - Little crane, F - Marouette poussin, N - Kleines Sumpfhuhn. Podgatunki: nie ma. Biotop: płytkie zbiorniki wodne o dobrze wykształconej roślinności wynurzonej. Gniazdo: zawieszane na wysokości ok. 1 metra na roślinności wynurzonej przy skraju wody. Silnie uwita czarka o wysokich brzegach z suchych liści trzciny i pałki. Na spodzie ułożony materiał skośnie lub krzyżowo szczelnymi warstwami. Jaja: 6 - 8. Pożywienie: owady, pająki, ślimaki i nasiona. Areał: środk.-zach. i pd.-wsch. Europa, środk. Azja, Izolowane stanowiska w pobliżu zachodnich, wschodnich i południowych granic areału (nawet w pn.-wsch. Afryce). Wędrowniki: IV (V), VIII-X. Zimowiska: Płw. Apeniński, Azja Mn., pd. Azja do Indii, Płw. Arabski, pn.-wsch. Afryka. Polska: nieliczny ptak lęgowy w całym kraju. "Pasternik" - gatunek lęgowy. Wobec skrytego trybu życia zielonki, ciężko jest dokładnie określić liczbę par. Dotychczas stwierdzono występowanie najprawdopodobniej 2 par - obserwacja wzrokowa i stymulacja głosowa.

Dla mieszkańca

Published: Thursday, 18 August 2016 14:55

Hits: 29758



Perkozek (*Tachybaptus ruficollis*). A- Little grebe, F- Grebe castsgneux, N- Zwergtaucher. Podgatunki: P.r. ruficollis - Europa, P.r. capensis - Kaukaz i od Kubania do delty Wołgi. Biotop: małe zbiorniki wód stojących (często stawy) porośnięte roślinnością wynurzoną. Gniazdo: pływające, pomiędzy rzadką roślinnością. Wilgotny kopiec z gnijących roślin wodnych, często z domieszką skrzypu. Jaja: 5 - 7. Pożywienie: owady, kijanki, małże, ślimaki, skorupiaki a w zimie prawie wyłącznie drobne rybki. Areał: rozerwany. Europa, pd., środk. i wsch. Azja, wyspy Archip. Malajskiego oraz środk. i pd. Afryka. Wędrowki: III-IV, (VIII) IX-XI. Na południu areału populacje osiadłe. Zimowiska: zach. i pd. Europa, pd. i wsch. Azja, Afryka. Polska: dość liczny ptak lęgowy. Nielicznie zimuje. "Pasternik" - gatunek lęgowy. Częstszy na przelotach. Gniazduje 1 - 2 pary.



Rybitwa czarna (*Chlidonias niger*). A - Black tern, F- Guifette noire, N- Trauerseeschwalbe. Podgatunki: w Europie tylko Ch.n. niger. Biotop: płytkie zbiorniki wodne o dobrze rozwiniętej roślinności pływającej, wyspy rzeczne. Gniazdo: kolonijne w skupieniach po kilka lub kilkadziesiąt sztuk, na pływających roślinach, zwłaszcza na liściach osoki aloesowej, usłane z suchych lub

Dla mieszkańca

Published: Thursday, 18 August 2016 14:55

Hits: 29758

gnijących źdźbeł, z góry niczym nie osłonięte. Jaja: 2 - 3. Pożywienie: owady żyjące nad wodą, robaki, kijanki oraz małe żaby. Areał: rozerwany. Europa bez pn. i pd., środk.-zach. Azja oraz środk. Część Ameryki Pn. Wędrowki: IV-V, VIII-X. Zimowiska: Afryka tropikalna i basen Nilu oraz Ameryka Pd. Polska: dość liczny ptak lęgowy w całym kraju. "Pasternik" - gatunek lęgowy. Częstszy na przelotach. Gniazduje 2 - 6 par. Rybitwa czarna zakłada gniazda na liściach roślin wodnych najczęściej w zachodniej części zbiornika na liściach grzybienia białego, w zależności więc od poziomu wody w zbiorniku lęgi są udane bądź nie. W 2002 roku lęgi 6 par zostały utracone ze względu na nagły wzrost poziomu wody. Lęgi nie były powtarzane.



Potrzos (*Emberiza schoeniclus*). A- Reed bunting, F-Bruant des roseaux, N- Rohrammer. Podgatunki: *E.s. schoeniclus* - większość Europy. Biotop: łąny trzcin lub turzycowiska z pojedynczymi drzewkami, obrzeżenia wiklin i groble na stawach porośnięte wysoką i gęstą roślinnością zieloną oraz krzakami i drzewami w pobliżu łąk; w okresie jesienno-zimowym również na polach. Gniazdo: pod osłoną, w kępie turzycy, roślinności zielonej lub krzaka, czara z dość długich i grubych łodyg roślin zielonych, pasemek liści trzcin, liści turzyc i traw licznie załamanych na obwodzie; wyściółka z liści i łodyg z domieszką włosia. Jaja: 3 - 7 Pożywienie: owady i nasiona traw oraz trzcin. Areał: Europa i Azja bez skrajnej pn. i pd., Japonia, Sachalin, Kamczatka. Wędrowki: III-IV, IX-XI. Populacje zasiedlające południowe i zachodnie rejony areału lęgowego - osiadłe. Zimowiska: w południowej i zachodniej części areału lęgowego oraz w rejonach położonych na południe od granic areału (Indie, Egipt, pn.-zach. Afryka). Polska: liczny lęgowy w całym kraju, na zachodzie częściowo zimuje. "Pasternik" - gatunek lęgowy.



Trzciniak (*Acrocephalus arundinaceus*). A- Great reed warbler, F- Rousserolle turdoide, N- Drosselrohrsanger. Podgatunki: A.a. arundinaceus - większość Europy. Biotop: większe skupiska wysokich trzcין w pobliżu zbiorników wodnych. Gniazdo: z włókien kunsztownie splecionych w głęboki koszyk, przymocowany do kilku pionowych badyli trzcין zazwyczaj zielonych, zwarte, z wąskich pasm liści trzciny oraz włókien roślinnych (czasami z dodatkiem pajęczyny i przędzy z kokonów owadzych) wyściółka z kłosek kwiatostanu trzciny. Z reguły ponad lustrem wody. Jaja: 4 - 5. Pożywienie: owady. Areał: Europa bez pn., Kaukaz, Azja Mn., sodk.-zach. Azja, pn.-zach. Afryka. Wędrowki: IV-V, VIII(IX). Zimowiska: Afryka tropikalna, pn. Indie. Polska: liczny lęgowy w całym kraju. "Pasternik" - gatunek lęgowy. Gniazduje 12 - 20 par. Częsty na przelotach.

Trzcinniczek (*Acrocephalus scirpaceus*). A- Reed warbler, F- Rousserolle effarvatte, N- Teichrohrsanger. Podgatunki: A.s. scirpaceus - Europa, A.s. fuscus - rejon M. Kaspijskiego. Biotop: szuwary nadwodne o niezbyt gęstej zwartej trzcinie, czasem w miejscach z pałką wodną lub nawet z pokrzywami. Gniazdo: zbudowane z wąskich i ściśle splecionych pasemek liści roślinności wynurzonej z dodatkiem włókien roślinnych. Wyściółka z kłosek kwiatostanów trzciny. Brzegi mocno zawinięte na zewnątrz. Silnie umocowane na 2-3 łodygach wodnej roślinności wynurzonej, zarówno świeżej jak i uschniętej, zazwyczaj nad wodą. Jaja: 4 - 6. Pożywienie: owady. Areał: Europa bez pn. i wsch., Kaukaz, środk.-zach. Azja, lokalnie Azja. Wędrowki: IV-V, VIII-IX. Zimowiska: tropikalna i wsch. Afryka, oraz pd. Iran. Polska: liczny lęgowy w całym kraju. "Pasternik" - gatunek lęgowy. Częsty na przelotach. Gniazduje 9 - 14 par.

Brzęczka (*Locustella luscinioides*). A- Savis arbler, F- Locustelle lusciniolde, N- Rohrschwirl. Podgatunki: w Europie tylko L.l. luscinioides. Biotop: rozległe łany zwartych trzcין w sąsiedztwie kęp pałki i wysokich turzyc, brzegi zbiorników wodnych z wysokim sitowiem oraz kępami turzyc i pałki oraz zaroślami wiklinowymi, poprzerastane roślinnością zieloną, łożyny nadrzeczne. Gniazdo: nisko osadzone w

Dla mieszkańca

Published: Thursday, 18 August 2016 14:55

Hits: 29758

zeszłej roślinności lub kępie turzyc bardzo dobrze osłonięte z szerokich (do 2,5 cm.) i suchych liści pałki lub trzciny. Wyściółki brak. Jaja: 4 - 5. Pożywienie: owady. Areał: pd. i środk. Europa, pn.-zach. Afryka oraz środk.-zach. Azja. Wędrowki: IV-V, VIII-X. Populacje skrajnie południowe osiadłe. Zimowiska: pd.-zach. Europa, pn. i wsch. Afryka, pd.-zach. Azja. Polska: dość liczny gatunek lęgowy. "Pasternik" - gatunek lęgowy. Gniazduje 2 - 4 par.



Sroka (*Pica pica*). A- Magpie, F- Pie bavarde, N- Elster. Podgatunki: P.p. pica - Wyspy Brytyjskie, pd. Skandynawia, pd. i środk. Europa do Bugu. P.p. fennorum - pn. Skandynawia, Rosja do Wołgi, P.p. galiae - pd.-zach. Europa, P.p. melanotos - Płw. Iberyjski. Biotop: młode niewielkie drzewostany na wilgotnych siedliskach z domieszką brzoź oraz olszyny i kępy zadrzewień w okolicach dolin rzecznych łąk. Rzadziej skraje osiedli ludzkich w pobliżu terenów wilgotnych. W zachodniej części areału w pobliżu osiedli ludzkich. Gniazdo: wysoko na drzewie lub nisko w gęstym kolczastym krzewie: w kształcie kuli z otworem wlotowym z boku, z górnej strony przykryte chrustem; wewnątrz wylepione glina i wysłane źdźbłami. Często w gałęzi wplecione są sznurki, folia plastikowa, kawałki drutu. Jaja: 4 - 10. Pożywienie: owady, dżdżownice, nasiona, w okresie zimowym nie gardzi też padliną. Areał: w Północnej Ameryce od Europy do Pacyfiku, w Azji bez obszarów północnych, zach. Ameryki Pn. Wędrowki: osiadła. Polska: liczny gatunek lęgowy. "Pasternik" - gatunek lęgowy. Liczny w okresie jesienno-zimowym. Gniazduje 1 - 2 pary.



Pliszka siwa (*Motacilla alba*). A- White wagtail, F- Bergeronnette grise, N- Bachstelze. Podgatunki: M.a. alba (pliszka siwa) - większość Europy, M.a. yarrellii (pliszka żałobna) - Wyspy Brytyjskie, M.a.

Dla mieszkańca

Published: Thursday, 18 August 2016 14:55

Hits: 29758

dokhumensis (pliszka kaukaska) - pd. Rosja, Ural. Pliszka siwa Biotop: tereny otwarte z rzadką lub niską roślinnością zieloną (ugory, pastwiska, suche łąki, plaże) oraz szosy i zabudowania. Gniazdo: pod osłoną, przeważnie we wnękach i wyłomach budynków, pod mostami, w pryzmach cegieł i kamieni, w stertach drzewa, czasami na ziemi pod nawisami roślinności. Część zewnętrzna z mchu oraz łodyg, liści i korzonków roślinności trawiastej (w gniazdach naziemnych wyższa i regularniejsza). Część środkowa dość zwarta - głównie z korzonków, wyściółka dość obfita z sierści i włosia, czasem z domieszka piór. Jaja: 5 - 7. Pożywienie: owady. Areał: Europa i Azja bez Indochin i Płw. Arabskiego, lokalnie pn.-zach. wybrzeże Afryki i pd. Grenlandii. Wędrowki: III-IV, VIII-X. Populacje z południowego areału lęgowego- osiadłe, populacje północne - wędrownie. Zimowiska: częściowo na terenie areału lęgowego oraz kraje śródziemnomorskie, pd. Azja, Filipiny, Płw. Arabski, Afryka bez Sahary. Polska: liczny ptak lęgowy całego kraju, sporadycznie zimuje. "Pasternik" - gatunek lęgowy. Liczny na przelotach. Gniazduje 1 - 2 pary.



Łozówka (*Acrocephalus palustris*). A- Marsh warbler, F- Rousserrolle verderolle, N- Sumpfrohrsanger. Podgatunki: nie ma. Biotop: wilgotne i nasłonecznione tereny w otoczeniu łąk porośnięte

Rokitniczka (*Acrocephalus schoenobaenus*). A- Sedge warbler, F- Phragmite des jones, N- Schilfrohrsanger. Podgatunki: nie ma. Rokitniczka Biotop: wilgotne i dobrze nasłonecznione tereny otwarte z wysoką roślinnością zieloną, skraje szuwarów. Gniazdo: wciśnięte w dolną partię krzaka przerośniętego zwartą roślinnością zieloną lub w kępie turzyc. Część zewnętrzna z szerokich, powyginanych liści traw bądź turzyc, wyściółka z suchych trawek, często z domieszką kłosek kwiatostanu trzcin lub puchu roślinnego. Jaja: 4 - 6. Pożywienie: owady. Areał: Europa, Kaukaz, zach. Syberia, lokalnie w pn. Afryce. Wędrowki: IV-V, VII-IX(X). Zimowiska: tropikalna i wsch. Afryka. Polska: dość liczna w całym kraju. "Pasternik" - gatunek lęgowy. Gniazduje 1 - 2 pary. kępami lub pasami krzaków bądź drzew z bujnymi łanami wysokiej roślinności zielonej, niezbyt gęste zarośla wikliny nad rzekami i stawami, czasem uprawy zbóż w pobliżu łąk i rowów odwadniających porośniętych krzakami. Gniazdo: kilkadziesiąt cm. nad ziemią doskonale ukryte w gęstym łanie roślinności zielonej, zawsze nad stałym podłożem. Część zewnętrzna z suchych liści traw, przetkanych roślinnym puchem i strzępkami włókien roślinnych. Jaja: 3 - 5. Pożywienie: owady. Areał: zach., środk. i wsch. Europa. Wędrowki: V, VIII-IX.

Dla mieszkańca

Published: Thursday, 18 August 2016 14:55

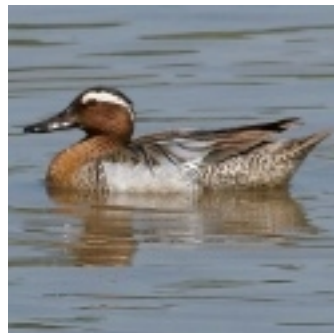
Hits: 29758

Zimowiska: Płw. Iberyjski, pn.-zach. i pd.-wsch. Afryka. Polska: liczna lęgowa w całym kraju. Naśladuje dobrze głosy innych ptaków - wróbla, kuropatwy, przepiórki, skowronka, jaskółki, kosa itd. "Pasternik" - gatunek lęgowy. Gniazduje 3 - 5 par.

Ptaki przelotne

Pojawiają się najczęściej na wiosennych i jesiennych przelotach. Zdarza się że pozostają przez kilka dni.

- Kuliczek piskliwy (*Actitis hypoleucos*)



- Bekasik (*Lymnocyptes minimus*)
- Rybitwa rzeczna (*Sterna hirundo*)
- Mewa mała (*Larus minutus*)
- Czajka (*Vanellus vanellus*)
- Rybitwa białowąsa (*Chlidonias hybrida*)
- Cyraneczka (*Anas crecca*)
- Cyranka (*Anas quequedula*)
- Pliszka żółta (*Motacilla flava*)
- Biegus mały (*Calidris minuta*)

Dla mieszkańca

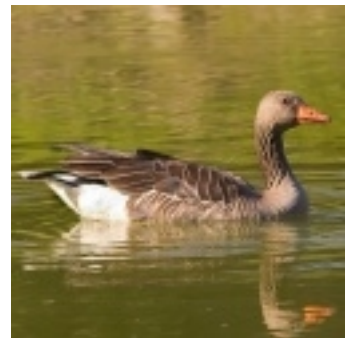
Published: Thursday, 18 August 2016 14:55

Hits: 29758

- Sieweczka rzeczna (*Charadrius dubius*)
- Perkoz rdzawoszyi (*Podiceps griseigena*)
- Derkacz (*Crex crex*)
- Mewa pospolita (*Larus canus*)
- Mewa srebrzysta (*Larus argentatus*)
- Rybitwa białoskrzydła (*Chlidonias leucoptera*)
- Ogorzałka (*Nyroca marila*)
- Świstun (*Anas penelope*)
- Perkoz zausznic (*Podiceps nigricollis*)

Wymienione gatunki pojawiają się prawie rokrocznie w okresie wiosenno-jesiennym, w bardzo zróżnicowanym stanie liczebności.

Obserwacje rzadko zalatujących gatunków



- Kormoran (*Phalacrocorax carbo*).
- Łabędź niemy (*Cygnus cygnus*).
- Nurogęś (*Mergus merganser*).
- Gągoł (*Bucephala clangula*). Coroczne obserwacje maksymalnie 4 par. w okresie wiosennym.
- Plaskonos (*Spatula clypeata*). Sporadyczne obserwacje wiosenne pojedynczych ptaków.
- Gęś zbożowa (*Anser fabalis*).
- Gęś gęgawa (*Anser anser*).

Ptaki zalatujące

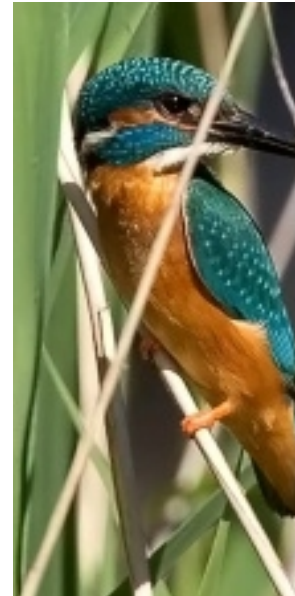
Wymienione gatunki zalatują tak w okresie letnim jak i zimowym żerując w pasie przybrzeżnych trzcin bądź na chwastach i drzewach.

- Szczygieł (*Carduelis carduelis*). Pojawia się w okresie całego roku.
- Czyżyk (*Carduelis spinus*). Pojawia się najczęściej w okresie jesienno-zimowym żerując na olszy czarnej.
- Zimorodek (*Alcedo atthis*). Pojawia się od wiosny do późnej jesieni.
- Wrona siwa (*Corvus corone*). Pojawia się przez okres całego roku.

Dla mieszkańca

Published: Thursday, 18 August 2016 14:55

Hits: 29758



- Sójka (*Garrulus glandarius*). Pojawia się przez okres całego roku.
- Szpak (*Sturnus vulgaris*). Pojawia się jesienią wykorzystując pas nadbrzeżnych trzcin na noclegowiska. Zdarza się nocuje tu kilka tysięcy ptaków.
- Jaskółka dymówka (*Hirundo rustica*). Pojawia się od wiosny do jesieni polując na owady nad wodą jak również pije i zażywa kąpieli w locie. Jesienią tak jak szpaki nocują często w pasie nadbrzeżnych trzcin.
- Jaskółka oknówka (*Delichon urbica*). Pojawia się w okresie wiosennych przelotów.
- Mazurek (*Passer montanus*). Pojawia się przez okres całego roku, liczniej jednak w okresie wiosenno- letnim.
- Wróbel (*Passer domesticus*). Pojawia się przez okres całego roku, liczniej jednak w okresie wiosenno letnim.
- Krogulec (*Accipiter nisus*). Najczęściej pojawia się w okresie jesienno zimowym polując na drobne ptaki wróblowate.
- Jerzyk (*Apus apus*). Pojawia się tylko w okresie V - VII polując na d wodą na owady, pijąc i kąpiąc się w locie.
- Błotniak łąkowy (*Circus pygargus*). Zalatuje niekiedy w okresie letnim. Najprawdopodobniej gnieździ się na łąkach między Starachowicami a Wąchockiem.
- Strzyżyk (*Tryglodytes tryglodytes*). Pojawia się najczęściej w okresie jesienno zimowym żerując wśród trzcin. W okresie zimy najprawdopodobniej pojawiają się osobniki z północy Europy.
- Sikorka bogatka (*Parus major*). Pojawia się dość licznie prze okres całego roku. Szczególnie widoczne są zimą.

Dla mieszkańca

Published: Thursday, 18 August 2016 14:55

Hits: 29758



- Sikorka modra (*Parus Caeruleus*). Pojawia się dość licznie przez okres całego roku. Szczególnie widoczne są zimą.
- Raniuszek (*Aegithalos caudatus*). Pojawia się rzadko i tylko w okresie zimy.
- Makolągwa (*Cardellius cannabina*). Pojawia się tylko w okresie wiosenno-letnim.
- Bażant (*Phasianus colchicus*). Pojawia się przez okres całego roku.
- Dzwoniec (*Chloris chloris*). Pojawia się najczęściej od wiosny do jesieni.
- Kawka (*Corvus monedula*). Pojawia się przez okres całego roku.

Ptaki pojawiające się rzadko

Czczotka (*Cardellius flammea*). A- Redpoll, F- Sizerin flamme, N- Birkenzeisig. Podgatunki: A.f. flammea - pn. Europa, A.f. cabaret - Alpy, Wyspy Brytyjskie, A.f. islandica - Islandia, A.f. rostrata - pd. Grenlandia. Biotop: torfowiska z kępami krzaków, brzozy i wierzb, w okresie jesienno- zimowym tereny otwarte z kępami krzaków oraz skraje olszyn. Gniazdo: w krzaku lub na drzewku. Część zewnętrzna z korzonków i kłączy roślinności trawiastej, wewnętrzna z wełny i puchu roślinnego. Wyściółka obfita z włosia często z domieszką piór. Jaja: 4 - 6. Pożywienie: w zimie nasiona brzozy, olchy i różnych chwastów, w lecie również owady. Areał: pn. Holoarktyka, w Europie ponadto Wyspy Brytyjskie i rejon Alp. Wędrowniki: osiadła, częściowo wędrowna (V-IX). Inwazyjna. Zimowiska: na terenie areału lęgowego oraz pd. i zach. Europa, Azja i Ameryka Pn. w terenach przylegających do areału lęgowego. Polska: prawdopodobnie sporadycznie gniazdowa na południu i północy kraju, niezbyt liczna na wędrownkach i zimą. Niekiedy naloty inwazyjne. "Pasternik" - rzadki gość na "Pasterniku" pojawia się tylko późną jesienią i zimą zerując na chwastach, w stadach dochodzących nieraz do 50 szt.

Wąsatka (*Panurus biarmicus*). A- Bearded tit (titmouse), F- Mesange a moustaches, N- Bartmeise. Podgatunki: P.b. biarmicus - pd. i środk. Europa, P.b. russicus - środk. i wsch. Europa, Kaukaz. Biotop: zarastające zbiorniki wodne z rozległymi łanami trzciny i pałki wodnej. Gniazdo: w gęstych i połamanych trzcinach bądź pałkach, dobrze osłonięte, luźne, z szerokich liści pałek lub trzciny, wyściółka obfita z kłosek kwiatostanu trzciny. Jaja: 5 - 7. Pożywienie: owady, pająki i nasiona trzciny. Areał: od zach. i pd. Europy do Kraju Nadmorskiego. Wędrowniki: populacje północne przelotne (III-IV, VIII-X), populacje południowe osiadłe. Zimowiska: w obrębie areału lęgowego i

Dla mieszkańca

Published: Thursday, 18 August 2016 14:55

Hits: 29758

na terenach przyległych do areału lęgowego. Polska: nielicznie lęgowa, w izolowanych i niestałych stanowiskach. "Pasternik" - Równie rzadki gość, pojawia się w niezbyt licznych stadkach od 4 - 9 szt. późną jesienią i zimą dość regularnie. Żeruje w trzcinowiskach. W grupach zazwyczaj przeważają samiczki.

Pojedyncze stwierdzenia



Nur czarnoszyi *Gavia (Colymbus)*

arctica. A - Black-throated diver, F - Plangoeon arctique (lumme), N - Prachttaucher. Podgatunki: w Europie tylko *G.a. arctica*. Biotop: rozległe i głębokie jeziora i dużych doliny rzek w pobliżu wybrzeża morskiego. Gniazdo: na brzegu zbiornika w bujnej roślinności trawiastej. Płaska kopka z przegniłych roślin wodnych. Jaja: 2. Pożywienie: przeważnie ryby, rzadziej raki, żaby, i duże owady, za zdobyczą nurkuje wytrwale, pod wodą płynie bardzo szybko. Areał: pn. Północna (na południe od Jez. Bałchasz i Mongolii), Alaska, Kanada. Wędrowki: II-IV, IX-XI. Zimowiska: M. Północne, liczniej na pd. Europy, M. Czarne, Kaspiskie, J. Aralskie, wsch. Azja, wybrzeża Kalifornii. Polska: Brak wiadomości o gniazdowaniu na północy kraju od przeszło 30 lat. Niezbyt liczny na przelotach w kraju, nielicznie zimuje. "Pasternik" - Jak dotąd jedyna obserwacja z tego zbiornika, ptak w szacie godowej - 26.07.1985 r. Ptak przebywał na "Pasterniku" przez okres dwóch dni.

Markaczka (*Oidemia nigra*). A - Common scoter, F - Macreuse noire, N - Trauerente. Podgatunki: w Europie tylko *Melanitta nigra*. Biotop: jeziora bądź rozlewiska rzek w tundrze lub lasotundrze, często również rozległe mszary. Gniazdo: zagłębienie tuż przy wodzie, pod osłoną nawisu roślinności zielonej bądź krzaków, wysłane suchymi roślinami z najbliższego otoczenia oraz bardzo obfita puchowa ""czapą"" pojawiająca się po zniesieniu ostatniego jaja. Areał: pn. Północna i zachodni skraj Alaski. Wędrowki: wędrowna (V,IX-X) częściowo osiadła na Wyspach Brytyjskich i w Skandynawii. Zimowiska: obszar M. Bałtyckiego i Skandynawii przez Wyspy Brytyjskie do Gibraltaru, Azorów i Wysp Kanaryjskich, wsch. Azja oraz wsch. I zach. wybrzeża Ameryki Pn. Jaja: od 4 -5. Areał: występowania markaczki to pn. Północna i zach. skraj Alaski. Zamieszkuje jeziora bądź rozlewiska rzek w tundrze lub lasotundrze, często rozległe mszary. W Polsce na w głębi kraju pojawia się sporadycznie, licznie zimuje na wybrzeżu. "Pasternik" - Jedyna obserwacja tego gatunku z "Pasternika" - 15.10.2002 r.

Dla mieszkańca

Published: Thursday, 18 August 2016 14:55

Hits: 29758

Treść i fotografie stanowią fragment opracowania "Skład gatunkowy flory i fauny na terenie użytku ekologicznego PASTERNIK"

Wydra (*Lutra lutra*) rodzina łasicowate. Jest doskonale przystosowana do ziemnowodnego trybu życia. Palce łap spięte błona pławną, oczy i nozdrza są wyposażone w fały skórne, zamykające je podczas nurkowania. Sierść brązowa na wierzchniej stronie ciała i jaśniejsza od spodu nie przemakająca. Spód pyska i gardło u dorosłych zwykle białe. Wydra ma zęby ostre, mocne, doskonale przystosowane do chwytania śliskiej zdobyczy. Doskonale pływa i nurkuje nawet do 8 min. Prowadzi zazwyczaj nocny tryb życia lecz można ją także spotkać za dnia. Pożywienie jej stanowią głównie zwierzęta wodne zwłaszcza ryby, nie gardzi też ptakami i ich jajami oraz drobnymi ssakami, w jej diecie znajduje się też niewielki procent pokarmu roślinnego.

W wysokich zarośniętych brzegach rzek, jezior i stawów kopie nory z kilkoma wejściami i korytarzami wentylacyjnymi. Rozmnaża się raz do roku, po 2 miesięcznej ciąży rodzi się od 2 - 6 młodych. Obecność wydry można poznać po pozostawionych ekskrementach na przybrzeżnych kamieniach, w których znajdują się ości ryb. Jej futro jest wysoko cenione na rynku futrzarskim. Uważana była za szkodnika w gospodarce rybnej, gdzie raczej spełnia rolę selekcyjną, zjadając najczęściej ryby osłabione bądź chore.

Zamieszkuje Europę, północną Afrykę i Azję od koła podbiegunowego po Himalaje i Japonię. W Polsce dawniej występowała nielicznie w całym kraju, dziś spotkać ją można nawet nad niewielkimi strumykami, jej liczebność silnie wzrosła. Jest zwierzęciem łownym, obecnie jednak objęta całoroczną ochroną gatunkową. W czasie zimy, kiedy zbiornik na którym żerowała cały sezon zamarza, odbywa sezonowe wędrówki. Żyje około 10-15 lat. "Pasternik" - Od kilku lat pojawia się w okresie wiosenno- jesiennym. Zimą wędruje. W 2004 roku para, która zasiedliła zbiornik miała przychówek 3 szt.



Łasica (*Mustela nivalis*) rodzina łasicowate. Najmniejszy przedstawiciel tej rodziny

Dla mieszkańca

Published: Thursday, 18 August 2016 14:55

Hits: 29758

w Polsce. Długość ciała od 11 - 28 cm, ogona od 13 - 87 mm, ciężar ciała 40 - 130 gram. Futerko z wierzchu rudobrazowe, po stronie brzusznej białe. Jest zwierzęciem nocnym, w okresie zimowym poluje także za dnia. Jest typowym mięsożercą i odżywia się głównie gryzoniami, na które dzięki swoim małym rozmiarom poluje w ich norkach. Chętnie zjada też żaby, jaszczurki, drobne ptactwo i jaja które są jej przysmakiem.

Rozmnaża się 2 lub 3 razy w roku w miocie może być od 3 do 12 młodych.

Zamieszkuje całą Europę z wyjątkiem Irlandii, północną i wschodnią Azję oraz północną Afrykę. W Polsce występuje w całym kraju. Jest bardzo pożyteczna dla gospodarki człowieka, jako tępicieł gryzoni. Żyje około 3 lat. Jest prawnie chroniona. "Pasternik" - jest stałym mieszkańcem.



Norka amerykańska (*Mustela vison*) rodzina

łasicowate, zwana też norka kanadyjską zamieszkuje prawie całą Amerykę Północną. Długość ciała od 28 - 43 cm. Ogona od 12 - 19 cm. Budową przypomina tchórza. Palce kończyn są spięte owłosioną błoną pławną. Futerko koloru od rudobrazowego do ciemnobrazowego, gęste spód ciała zawsze jaśniejszy. Jest zwierzęciem żerującym o zmierzchu i w nocy, lecz pojawią się czasami również w dzień, szczególnie w okresie ptasich lęgów. Zamieszkuje tereny w pobliżu wody. Chętnie i doskonale pływa, pod wodą wytrzymuje do 2 min. W okresie letnim dość długo pozostaje w jednym miejscu, od jesieni zaś prowadzi koczowniczy tryb życia. Żywi się głównie drobnymi gryzoniami, poza tym ptakami, jajami, rybami, ślimakami, rakami i owadami. Pokarm roślinny stanowi niewielki procent w jej diecie. Raz w roku na przełomie kwietnia i maja rodzi od 3 - 7 młodych. Sprowadzono ją do Europy dla jej cenionego futra, hoduje się ją również w Polsce. Żyjące na swobodzie norki amerykańskie to zdziczałe osobniki pochodzące z hodowli. Aklimatyzowała się znakomicie i stanowi groźną konkurencję dla naszych rodzimych gatunków łasicowatych. Norkę amerykańską od norki europejskiej, która nie występuje już najprawdopodobniej na terenie Polski, można odróżnić po białej plamie na dolnej szczęce. Żyje około 3 lat. "Pasternik" - pojawiła się od niedawna. Pierwsza obserwacja z maja 2004.

Dla mieszkańca

Published: Thursday, 18 August 2016 14:55

Hits: 29758



Piżmak (*Ondatra zibethicus*) rodzina nornikowate. Zwany też szczurem piżmowym lub piżmoszczurem.. Długość ciała do 45 cm, ogona 28 cm, ciężar do 2,4 kg. Futerko gęste i miękkie koloru ciemnobrunatnego lub kasztanowego, brzuch szary z brązowym nalotem. Ogon rzadko porośnięty włosami i bocznie spłaszczony. Palce tylnej stopy po bokach porośnięte włosami, które ułatwiają mu pływanie. U samca występują gruczoły, których wydzielina ma zapach piżma. Piżmak jest zwierzęciem ziemnowodnym, żyje nad wodami stojącymi lub wolno płynącymi. Odżywia się roślinami wodnymi ale nie gardzi też pokarmem zwierzęcym. Na płytkiej wodzie buduje kopce z trzciny i innych roślin nadwodnych lub kopie nory w brzegach. W zimie nie zasypia. Rocznie jedna para daje 3 - 4 mioty, po 2 - 14 młodych. Jest szeroko rozpowszechniony w Ameryce Północnej od Alaski po Kalifornię i Zatokę Meksykańską.

Sprowadzony do Europy w celach hodowlanych uciekł w 1905 roku na wolność w Czechach i bardzo szybko rozprzestrzenił się na całym kontynencie. W Polsce występuje powszechnie. Piżmak wyrządza poważne szkody w budownictwie wodnym, kopie bowiem rowy w groblach i wałach przeciwpowodziowych, w związku z tym jest tępiony. Jest zwierzęciem łownym. Żyje ponad 3 lata. "Pasternik" - Dawniej dość liczny. Od kilkunastu lat jednak populacja piżmaka zmniejszyła się drastycznie, w tej chwili na "Pasterniku" jest najprawdopodobniej tylko 1 para. Przyczyny spadku liczebności tego ssaka nie są dokładnie znane. Przypuszcza się że powodem spadku jego liczebności jest norka amerykańska, która dość skutecznie poluje na piżmaka.

Szczur wędrowny (*Rattus norvegicus*) rodzina myszowate.





Ryjówka aksamitna (*Sorex araneus*). Długość ciała od 70- 85 mm, ogona od 35-47 mm. Często jest mylona z myszą i niepotrzebnie zabijana.. Różnice są jednak znaczne. Dorosłe osobniki mają gęste ciemnobrunatne futerko a nawet czasem czarne i długi ruchliwy ryjek. Jest też w przeciwieństwie do myszy głównie mięsożerna. Występuje w Europie i Azji, w całej Polsce pospolita. Żyje w różnych środowiskach, przede wszystkim jednak w wilgotnych lasach, na torfowiskach i w zakrzywieniach nadrzecznych. Spotkać można ją w suchych zagajnikach, na łąkach, w żywopłotach i zadrzewieniach śródpolnych. Mieszka w opuszczonych norach mysich, które są pułapką dla dżdżownic i dzięki temu stanowią dogodny teren łowiecki. Norki budowane przez ryjówkę są dużo prostsze niż nory mysie. Skład jej pokarmu zależy głównie od terenu w jakim żyje. Na terenach o glebie pulchnej i próchniczej duży udział w zjadanym pokarmie mają dżdżownice, na innych głównie stawonogi. Chętnie zjada też drobne ssaki, przede wszystkim gryzonie, jest więc sprzymierzeńcem człowieka w walce z gryzoniami. Od maja do października samica rodzi 3-4 mioty złożone z 3-10 młodych. Żyje około 1,5 roku. "Pasternik" - dość liczna szczególnie na groblach. Jest zwierzęciem chronionym.



Nornik północny (*Microtus oeconomus*). Długość ciała od 10-14 cm, ogona od 3-6 cm. Futerko koloru ciemnego szarobrunatnego, spód ciała stalowoszary. Stopy czarne. Najliczniej występuje w północnej i wschodniej części Polski. Na południu rzadziej spotykany, na Podkarpaciu zaś prawdopodobnie nie występuje. Zamieszkuje w pobliżu śródleśnych łąk, podmokłych i błotnistych oraz na wilgotnych łąkach przylegających do rzek, jezior i stawów. Buduje płytkie nory, jak również gniazda naziemne z liści i traw, na kępach lub wśród krzewów. Bardzo dobrze pływa i nurkuje. Aktywny jest w ciągu całej doby. Żywi się zielonymi częściami roślin, w jesieni i zimie bulwami, korzeniami i młodymi

Dla mieszkańca

Published: Thursday, 18 August 2016 14:55

Hits: 29758

pędami drzew i krzewów. W okresie od kwietnia do października rodzi 3-4 razy po 4-7 młodych. Żyje około 2 lat. "Pasternik" - dość liczny na całym obszarze.

Sarna (*Capreolus capreolus*). Tego ssaka nie trzeba szczególnie przedstawiać, znane jest wszystkim nie tylko tym, którzy interesują się przyrodą. W ostatnich kilkudziesięciu latach wykształcił się ekotyp sarny polnej, szczególnie na zachodzie Polski. Na naszym terenie żyją one również nie tylko w lasach ale także na otwartych przestrzeniach pól i łąk. Na "Pasternik" zagłada dość często znajduje tam dogodne warunki do żerowania.

Lis (*Vulpes vulpes*). Częsty gość na "Pasterniku". Poluje tu na gryzonie i ptaki.

Zajac (*Lepus europaeus*). Częsty gość na "Pasterniku" szczególnie w okresie wiosenno letnim.



Treść i fotografie stanowią fragment opracowania "Skład gatunkowy flory i fauny na terenie użytku ekologicznego PASTERNIK"
